

ATODIADAU

		Tudalen
Atodiad 1	Dogfen Ymgynghorol Statudol	22
Atodiad 2	Cofnodion Cyfarfodydd Ymgynghoriad Statudol	56
Atodiad 2.1	Cofnodion Cyfarfodydd Ysgol Brithdir 02-11-11	56
Atodiad 2.2	Cofnodion Cyfarfodydd Ysgol Dinas Mawddwy 03-11-11	65
Atodiad 2.3	Cofnodion Cyfarfodydd Ysgol Machreth 07-11-11	74
Atodiad 2.4	Cofnodion Cyfarfodydd Ysgol Ieuan Gwynedd 09-11-11	87
Atodiad 3	Dadansoddiad ac Ymateb Y Cyngor i Sylwadau o'r Ymgynghoriad Statudol	101
Atodiad 3.1	Dadansoddiad ac Ymatebion i Gohebiaeth Yr Ymgynghoriad Statudol	101
Atodiad 3.2	Dadansoddiad Ymgynghoriad Plant a Phobl Ifanc	143
Atodiad 4	Rhestr Dogfennau Cefndirol a Gwybodaeth Bellach	152

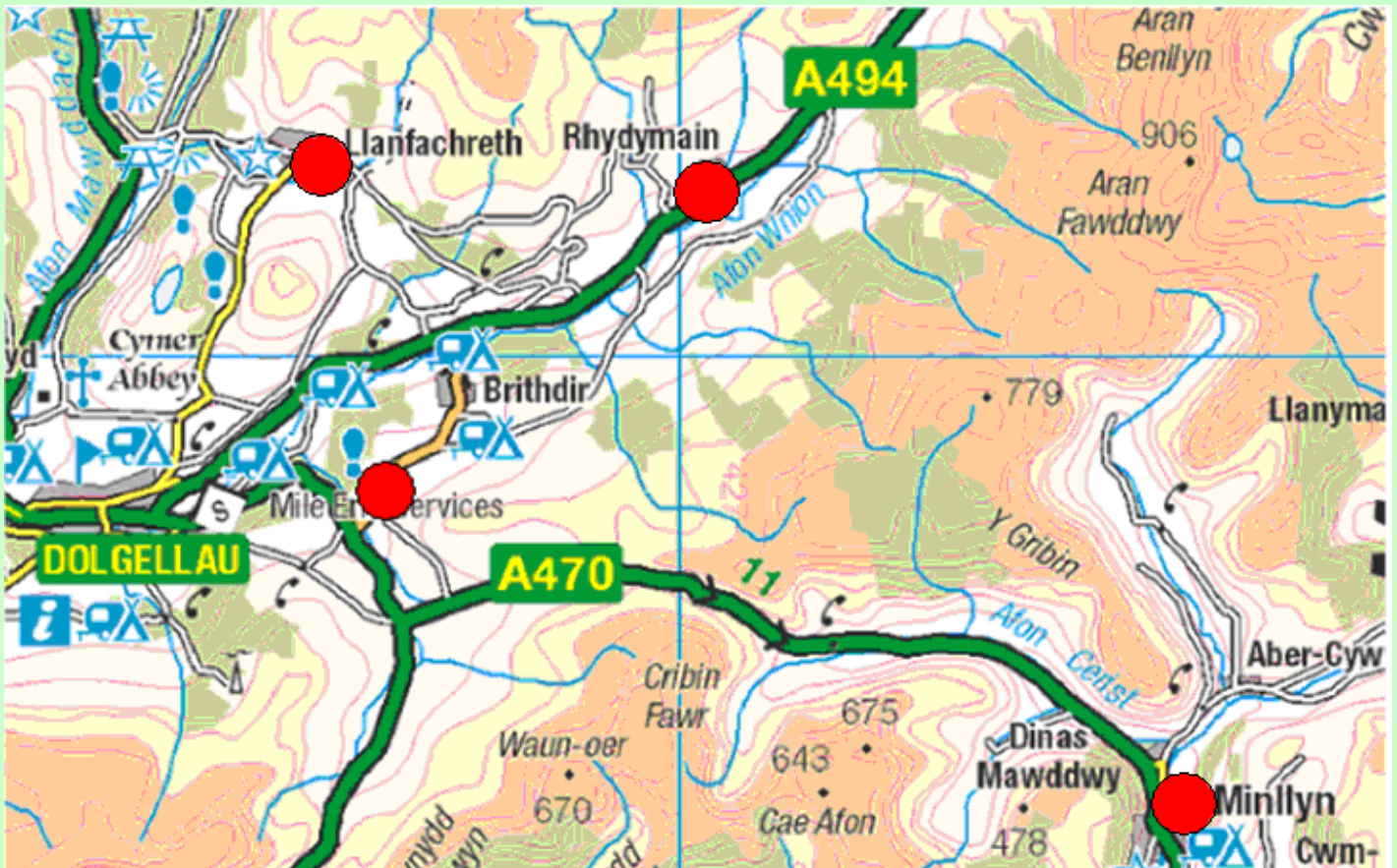
ATODIAD I

Dogfen Ymgynghorol Statudol

Ymgynghoriad Statudol

Ysgolion Brithdir, Dinas Mawddwy,
leuan Gwynedd a Machreth

21 Hydref - 25 Tachwedd, 2011



CYNNWYS

		Tudalen
	Llythyr Pennaeth Addysg	3
1.	Cyflwyniad – Esboniad O’r Ymgynghoriad	4
2.	Manylion Cefndirol	6
2.1	Sut Y Cafodd Y Cynnig Hwn Ei Ddatblygu?	6
2.2	Panel Adolygu Dalgylch Y Gader	6
2.3	Cyfarfodydd Ysgolion Unigol	7
2.4	Plant a Phobl Ifanc	7
2.5	Mewnbwn Aelodau	7
2.6	Cyfathrebu Ysgrifenedig	8
3.	Manylion Yr Ysgolion	9
3.1	Ysgol Brithdir	9
3.2	Ysgol Dinas Mawddwy	9
3.3	Ysgol Ieuan Gwynedd	10
3.4	Ysgol Machreth	10
3.5	Tabl Manylion Cefndirol Am Yr Ysgolion	11
3.6	Map O’r Ardal	12
4.	Gwerthuso Opsiynau Gwahanol	13
5.	Y Cynnig	19
5.1	Y Cynnig Ar Gyfer Yr Ysgolion	19
5.2	Ystyr Ysgol Ardal Aml-Safle	19
5.3	Pam Argymell Ysgol Ardal?	19
5.4	Maint Dosbarthiadau	20
5.5	Niferoedd Disgyblion	21
5.6	Amgylchedd Dysgu	22
5.7	Arweinyddiaeth a Staffio	23
5.8	Y Gymuned	23
5.9	Yr Iaith Gymraeg	24
5.10	Adnoddau Ariannol	25
5.11	Statws Gyfreithiol	25
5.12	Ffactorau Daearyddol	26
5.13	Addasrwydd Adeiladau	26
6.	Dewis Safle Ar Gyfer Yr Ysgol Ardal	28
7.	Oblygiadau’r Cynnig	29
8.	Amserlen O’r Broses Statudol A’r Camau Nesaf	33
	Ffurflen Ymateb	

Pennaeth Addysg Head of Education

Dewi R. Jones

Gofynnwch am / Ask for:

**Swyddfa Ad-drefnu Ysgolion
Schools Re-organisation Office**

☎ (01286) 679247

Ein Cyf / Our Ref:

**Ad-drefnu Ysgolion
Schools Re-organisation**

✉ Trefniadaeth.ysgolion@gwynedd.gov.uk

✉ Schools.organisation@gwynedd.gov.uk



21 Hydref 2011

Annwyl Ymgynghorai,

Rydym yn cynnal cyfnod o ymgynghori statudol ar gynnig i ad-drefnu pedair ysgol yn nalgylch Y Gader yn ystod Hydref 2011. Yn dilyn hyn byddwn yn adrodd ar ganfyddiadau'r ymgynghoriad i gylch democrataidd y Cyngor.

Penderfynodd Cyngor Gwynedd yn ei gyfarfod llawn a'r 14 Gorffennaf 2011, i ymgymryd â phroses ymgynghori statudol yn unol â gofynion Adran 29 Deddf Safonau a Fframwaith Ysgolion 1998 ar gau ysgolion Brithdir, Dinas Mawddwy, Ieuan Gwynedd a Machreth ar 31 Awst 2013.

Yn ogystal, penderfynwyd ymgymryd â phroses o ymgynghori statudol yn unol â gofynion Adran 28 Deddf Safonau a Fframwaith Ysgolion 1998 ar y bwriad o sefydlu Ysgol Gymuned Ardal aml-safle 3 – 11 oed i agor 1 Medi 2013 ar safleoedd presennol ysgolion Brithdir a Dinas Mawddwy.

Cynhelir yr ymgynghoriad statudol ar y cynnig hwn i wasanaethu cymunedau dalgylchoedd ysgolion Brithdir, Dinas Mawddwy, Ieuan Gwynedd a Machreth.

Atodir dogfen ar gyfer yr ymgynghoriad i'ch sylw.

Noder bod amserlen y cyfarfodydd statudol wedi eu nodi yn y papur ymgynghori statudol.

Mae copi o'r ddogfen ymgynghori statudol, a phapurau cefndirol eraill ar gael ar wefan y Cyngor www.gwynedd.gov.uk, ac yn eich ysgol a'ch llyfrgell leol. Os ydych eisiau copïau ychwanegol mae croeso i chi gysylltu â ni drwy ffonio (01286) 679247 neu e-bostio trefniadaeth.ysgolion@gwynedd.gov.uk

NODER - mae angen anfon unrhyw sylwadau ar y ddogfen statudol i Swyddfa Prosiect Ad-drefnu Ysgolion erbyn **13:00 ar 25 Tachwedd 2011**. Gweler y manylion cyswllt perthnasol ar ddiwedd y papur ymgynghorol statudol.

Yn gywir,

**Dewi R. Jones
Pennaeth Addysg**

CYNGOR SIR GWYNEDD

CYNNIG I GAU YSGOLION BRITHDIR, DINAS MAWDDWY, IEUAN GWYNEDD A MACHRETH AR 31 AWST 2013 YN UNOL AG ADRAN 29 DEDDF SAFONAU A FFRAMWAITH YSGOLION 1998

a

CHYNNIG I SEFYDLU YSGOL ARDAL AML -SAFLE AR SAFLEOEDD PRESENNOL YSGOLION BRITHDIR A DINAS MAWDDWY YN UNOL AG ADRAN 28 DEDDF SAFONAU A FFRAMWAITH YSGOLION 1998 AR 1 MEDI 2013

PAPUR YMGYNGHOROL STATUDOL



I. CYFLWYNIAD – ESBONIAD O'R YMGYNGHORIAD

- 1.1. Mae Cyngor Gwynedd yn ystyried ad-drefnu ysgolion o fewn dalgylch ysgolion Brithdir, Dinas Mawddwy, Ieuan Gwynedd a Machreth.
- 1.2. Penderfynodd Cyngor Gwynedd yn ei gyfarfod llawn a'r 14 Gorffennaf 2011, i ymgymryd â phroses ymgynghori statudol yn unol â gofynion Adran 29 Deddf Safonau a Fframwaith Ysgolion 1998 ar gau ysgolion Brithdir, Dinas Mawddwy, Ieuan Gwynedd a Machreth ar 31 Awst 2013.
- 1.3. Yn ogystal, penderfynwyd ymgymryd â phroses o ymgynghori statudol yn unol â gofynion Adran 28 Deddf Safonau a Fframwaith Ysgolion 1998 ar y bwriad o sefydlu Ysgol Gymuned Ardal aml-safle 3 – 11 oed i agor 1 Medi 2013 ar safleoedd presennol ysgolion Brithdir a Dinas Mawddwy, i ddarparu addysg ar gyfer dalgylchoedd presennol ysgolion Brithdir, Dinas Mawddwy, Ieuan Gwynedd a Machreth.
- 1.4. Cyn bwrw ymlaen â'r cynnig mae Cyngor Gwynedd yn awyddus i gael eich barn fel y gellir ei ystyried cyn i benderfyniad gael ei wneud.
- 1.5. Cynhelir y cyfnod yma o ymgynghori statudol rhwng 21 Hydref 2011 a 25 Tachwedd 2011.
- 1.6. Mae'r Cyngor yn ymgynghori gyda'r canlynol ynglŷn â'r cynnig:
 - **Staff yr ysgolion perthnasol**
 - **Llywodraethwyr yr ysgolion perthnasol**
 - **Rhieni/gwarchodwyr disgyblion yr ysgolion perthnasol**
 - **Disgyblion yr ysgolion perthnasol**
 - **Asiantaethau ac ymgynghorai perthnasol eraill**
- 1.7. Cynhelir cyfarfodydd fel a ganlyn yn yr ysgolion perthnasol:

Ysgol	Cyfarfod Staff	Cyfarfod Llywodraethwyr	Cyfarfod Rhieni
Brithdir	02/11/11 - 4pm	02/11/11 - 5pm	02/11/11 - 6pm
Dinas Mawddwy	03/11/11 - 4pm	03/11/11 - 5pm	03/11/11 - 6pm
Machreth	07/10/11 - 4pm	07/10/11 - 5pm	07/10/11 - 6pm
Ieuan Gwynedd	09/10/11 - 4pm	09/10/11 - 5pm	09/10/11 - 6pm

Tabl 1: Amserlen Cyfarfodydd Ymgynghoriad Statudol

- 1.8. Mae trefniadau hefyd wedi ei gwneud ar gyfer darganfod sylwadau plant a phobl ifanc.
- 1.9. Bydd eich sylwadau'n cael eu hystyried cyn penderfynu ar y camau nesaf gan Bwyllgor Craffu Plant a Phobl Ifanc Cyngor Gwynedd ar 9 Rhagfyr 2011 a gan Fwrdd y Cyngor ar 13 Rhagfyr 2011. Bydd y Cyngor Llawn yn penderfynu ar 15 Rhagfyr 2011, a ddylid cyhoeddi Rhybuddion Statudol ai pheidio.
- 1.10. Fel rhan o'r broses ymgynghori, mae pecyn o wybodaeth gefndirol ar gael yn eich ysgol leol, Llyfrgell Dolgellau ac ar wefan y Cyngor www.gwynedd.gov.uk. Bydd y pecyn yn cynnwys:
- Cylchlythyr 021/2009 Cynulliad Cynigion Trefniadaeth Ysgolion
 - Strategaeth Addysg Gynradd o'r ansawdd gorau i Blant Gwynedd
 - Adolygiad o Weithrediad Strategaeth ad-drefnu Ysgolion
 - Agenda a Chofnodion Cyfarfodydd Panel Adolygu Dalgylch Y Gader
 - Pecyn Ystadegau
 - Modelau Posib
 - Newyddlenni
 - Adroddiad Asesiad Effaith Ieithyddol
 - Adroddiad Asesiad Effaith Cymunedol
 - Adroddiad Asesiad Effaith Economaidd
 - Asesiad Cydraddoldeb
 - Adroddiad Cyngor Llawn 14 Gorffennaf 2011
 - Adroddiad Bwrdd 11 Hydref 2011
- 1.11. Os ydych yn dymuno derbyn y ddogfen hon ar ffurf wahanol, cysylltwch â 'r Swyddfa Ad-drefnu Ysgolion ar 01286 679247.
- 1.12. Mae croeso i chi ofyn cwestiynau a chyflwyno'ch sylwadau yn y cyfarfod neu roi eich ymateb yn ysgrifenedig gan ddefnyddio'r ffurflen ymateb a atodir i'r ddogfen hon.
- 1.13. Dylid anfon sylwadau ar gyfer y cynnig yma i sylw:

**Tony Bate,
Rheolwr Arweiniol Ad-drefnu Ysgolion Cynradd,
Swyddfa Ad-drefnu Ysgolion,
Adran Addysg,
Cyngor Gwynedd,
Caernarfon,
Gwynedd.
LL55 1SH**

Dylid anfon sylwadau erbyn **13:00 ar 25 Tachwedd 2011** fan bellaf. Dylai unrhyw sylwadau, ysgrifenedig neu drwy e-bost, gyrraedd y Cyngor erbyn y dyddiad a'r amser yma.

2. MANYLION CEFNDIROL

2.1. Sut Y Cafodd Y Cynnig Hwn Ei Ddatblygu?

- 2.1.1 Sefydlodd y Cyngor Weithgor Gwella fis Mehefin 2008 i ddatblygu strategaeth i ystyried trefniant ysgolion cynradd y Sir.
- 2.1.2 Cyflwynodd y Gweithgor Gwella adroddiad, o'r enw "Addysg Gynradd o'r Ansawdd Gorau i Blant Gwynedd", i Gyngor Gwynedd ar 2 Ebrill 2009. Roedd y strategaeth yn amlinellu'r nôd o adolygu ysgolion cynradd yn ôl dalgylchoedd uwchradd, a chafodd meini prawf eu sefydlu i flaenoriaethu'r dalgylchoedd y dylid eu hadolygu. Cafodd y Strategaeth ei chymeradwyo gan y Cyngor yn ddiwrthwynebiad.
- 2.1.3 Cyflwynir y cynnig hwn ar ôl cynnal trafodaethau niferus yn nalgylch Y Gader rhwng mis Ebrill 2010 a mis Mehefin 2011, gan gynnwys:
- 6 cyfarfod o Banel Adolygu Dalgylch y Gader
 - cyfres o gyfarfodydd gyda llywodraethwyr, staff a rhieni holl ysgolion cynradd y dalgylch
 - sesiwn i blant a phobl ifanc y dalgylch
 - asesiad o effeithiau'r cynigion ar iaith a chymunedau

2.2. Panel Adolygu Dalgylch (PAD) Y Gader

- 2.2.1 Sefydlwyd PAD Y Gader yn ystod Ebrill 2010. Cynhaliwyd cyfarfod cyntaf y Panel ar 29 Ebrill 2010. Cynhaliwyd 5 cyfarfod pellach ar 13 Mai 2010, 25 Mai 2010, 6 Gorffennaf 2010, 25 Mai 2011 ac 13 Mehefin 2011.
- 2.2.2 Gwahoddwyd cynrychiolaeth - pennaeth, cadeirydd llywodraethwyr a rhiant llywodraethwr - o bob un o'r naw ysgol gynradd yn y dalgylch. Estynnwyd gwahoddiad hefyd i bennaeth a chadeirydd llywodraethwyr Ysgol Uwchradd Y Gader, y cyngorwyr lleol, cynrychiolydd Esgobaeth Bangor a chynrychiolaeth o Goleg Meirion Dwyfor.
- 2.2.3 Derbyniwyd a thrafodwyd ystod o dystiolaeth gan y Panel, gan gynnwys pecyn o ystadegau ar yr ardal a gytunwyd gan y Panel cyfan fel adlewyrchiad cyflawn a theg. Wrth baratoi'r wybodaeth ystadegol, gofynnwyd i gynrychiolwyr ysgolion gyflwyno'u sylwadau, herio cynnwys y papurau a gofyn am unrhyw wybodaeth bellach fel yr oedd ei angen.
- 2.2.4 Cyflwynwyd hefyd wybodaeth ar y cyd-destun ariannol, gwybodaeth am ddatblygiadau cenedlaethol gan gynnwys arweiniad y Llywodraeth ar drafod cynigion i ad-drefnu ysgolion, a rheoliadau newydd ar sefydlu patrymau o gydweithio rhwng ysgolion
- 2.2.5 Paratowyd rhestr hir o opsiynau posib ar gyfer ad-drefnu ysgolion y cylch. Mireiniwyd y rhestr hir i 14 prif fodel i'w hystyried ymhellach. Derbyniwyd dadansoddiad o oblygiadau addysgol, rheolaethol ac ariannol pob un cynnig yng nghyfarfod y Panel ar 25 Mai 2010, a thrafodwyd yr opsiynau eto mewn manylder yng nghyfarfod y PAD ar 6 Gorffennaf 2010. Trafodwyd 14 model yn cwmpasu:
- Datblygu modelau o gydweithio

- Modelau o ysgolion ardal wledig
- Cymuned Ddysgu neu Ysgol Gydol Oes

2.3. Cyfarfodydd Ysgolion Unigol

- 2.3.1 Ymwelwyd â phob ysgol yn y dalgylch gan y Deilydd Portffolio Addysg a chynrychiolydd y Panel Ymgynghorol Sirol (sef cynrychiolaeth traws-bleidiol o Gynghorwyr) ar gychwyn y broses. Pwrpas yr ymweliad oedd cyfarfod penaethiaid ac i weld a dod i ddeall sefyllfaoedd ysgolion unigol.
- 2.3.2 Cynhaliwyd un cylch o gyfarfodydd gydag ysgolion unigol yn ystod y broses, yn ystod cyfnodau 7 Mehefin - 23 Mehefin 2010. Estynnwyd gwahoddiad agored i staff, llywodraethwyr a rhieni i fynychu cyfarfodydd ar wahân. Bu cyfle i drafod materion cyffredinol gan gynnwys y modelau penodol oedd dan sylw.
- 2.3.3 Cynhaliwyd felly 30 o gyfarfodydd unigol ar draws cyfnod o 16 diwrnod gyda chynrychiolwyr ysgolion unigol.

2.4. Plant a Phobl Ifanc

- 2.4.1 Cynhaliwyd sesiwn ar gyfer plant a phobl ifanc er mwyn darganfod eu barn wrth i'r broses fynd yn ei blaen. Hwyluswyd y sesiwn ar 5 Gorffennaf 2010 gan swyddogion arbenigol y Cyngor.
- 2.4.2 Cynhaliwyd ystod o weithgareddau er mwyn canfod barn plant a phobl ifanc ar nifer o bynciau, gan gynnwys: maint dosbarthiadau; dyheadau am adnoddau o fewn ysgol; ystod oedran o fewn dosbarth; iaith plant tu allan i'r ystafell dosbarth; a phellteroedd teithio i'r ysgol.
- 2.4.3 Wrth gloi'r sesiwn, gofynnwyd i blant a phobl ifanc awgrymu'r math o gyfleusterau yr hoffent eu gweld mewn ysgol. Yn gyffredinol, dangosodd y plant deyrngarwch i'w hysgolion a'u hathrawon tra hefyd yn adnabod nifer o adnoddau yr hoffent eu gweld yn eu hysgolion.

2.5. Mewnbyn Aelodau

- 2.5.1 Wrth dderbyn strategaeth "*Addysg Gynradd o'r Ansawdd Gorau i Blant Gwynedd*" yn ddiwrthwynebiad, rhoddodd y Cyngor ganiatâd i aelodau'r Gweithgor Gwella barhau fel fforwm i gefnogi'r Deilydd Portffolio Addysg wrth iddi arwain adolygiadau fesul dalgylch. Gwnaethpwyd hynny dan enw *Panel Ymgynghorol Sirol*.
- 2.5.2 Yn ystod y broses o drafod yn nalgylch Y Gader, fel rhan o adolygiad o weithrediad y Strategaeth Ad-drefnu disodlwyd y Panel Ymgynghorol Sirol gan Weithgor Gwella sy'n atebol i'r Pwyllgor Craffu Plant a Phobl Ifanc.
- 2.5.3 Fel rhan o'r adolygiad yn ogystal, penderfynwyd fod angen sicrhau fod Aelodau lleol yn cyfarfod yn ystod y broses o ad-drefnu dalgylch.

2.5.4 Bu 4 cyfarfod o'r Panel Ymgynghorol Sirol i drafod datblygiadau yn nalgylch Y Gader, ar 24 Chwefror 2010, 24 Mawrth 2010, 8 Gorffennaf 2010 a 21 Hydref 2010. Yn ogystal, bu cyfarfod ar y cyd rhwng Aelodau Lleol ac Aelodau'r Gweithgor ar 18 Mai 2011. Trafodwyd sefyllfa'r dalgylch a chynigiwyd yr opsiynau ar gyfer ad-drefnu ysgolion y cylch, ochr yn ochr â dadansoddiad o fodelau a gynigiwyd gan y PAD.

2.5.5 Cafodd y cynnig hwn ei gymeradwyo gan y Cyngor ar 14 Gorffennaf 2011 fel sail i'r ymgynghoriad statudol.

2.6. Cyfathrebu Ysgrifenedig

2.6.1 Paratowyd newyddlenni i'w cylchredeg i bob ysgol yn ystod y trafodaethau dalgylch. Anfonwyd copiâu caled at yr ysgolion i'w cylchredeg i bob rhiant, e-bostiwyd y newyddlen at bob ysgol a chyhoeddwyd y newyddlenni ar wefan y Cyngor.

2.6.2 Cyhoeddwyd holl bapurau PAD Y Gader ar wefan y Cyngor www.gwynedd.gov.uk

3. MANYLION AM YR YSGOLION

3.1 Ysgol Brithdir

- 3.1.1 Ysgol wledig yw Ysgol Brithdir, wedi ei lleoli ar gyrion y pentref, sydd ddwy filltir o dref Dolgellau.
- 3.1.2 Gellir disgrifio'r ardal fel un gymharol ffyniannus. Hyd at 2.5% o ddisgyblion oedd yn medru hawlio cinio am ddim yn 2010/2011, ffigwr sylweddol is na'r ffigyrau cymharol ar gyfer Gwynedd a Chymru (Sirol yn 12.9% a Cenedlaethol yn 18.9%).
- 3.1.3 Daw 60% o'r disgyblion o'r pentref a'r ffermydd cyfagos, tra daw'r gweddill o'r disgyblion o Ddolgellau a phentrefi cyfagos fel Machreth a Rhydymain.
- 3.1.4 Mae'r ardal a wasanaethir gan yr ysgol yn un amaethyddol ac, i raddau, yn parhau yn ardal Gymraeg ei hiaith. Mae 53% o'r disgyblion yn dod o gartrefi lle siaredir y Gymraeg fel prif iaith.
- 3.1.5 Derbynnir disgyblion i'r ysgol yn rhan amser yn y Medi yn dilyn eu pen-blwydd yn dair oed ac yn ddisgyblion llawn amser yn y Medi yn dilyn eu pen-blwydd yn bedair oed. Mae 45 o blant wedi eu cofrestru yn yr ysgol yn Medi 2011 gan gynnwys 8 plentyn oed meithrin. Dau ddsbarth sydd yn yr ysgol.

3.2 Ysgol Dinas Mawddwy

- 3.2.1 Lleolir Ysgol Gynradd Dinas Mawddwy yng nghanol y pentref o'r un enw, a leolir ger yr A470 i'r de o dref Dolgellau ac yn agos i'r ffin gyda Sir Powys. Mae'r ysgol yn gwasanaethu'r pentref ac ardal wledig eang.
- 3.2.2 Mae'r ardal yn un sydd heb fod yn ffyniannus nac o dan anfantais yn economaidd. Nid oes traddodiad o ofyn am ginio am ddim yn yr ysgol a 12% oedd yn medru hawlio cinio am ddim yn 2010/11.
- 3.2.3 Mae 84% o ddisgyblion yn dod oddi fewn i ddalgylch naturiol yr ysgol. Mae nifer yn teithio o'r ardal wledig eang i gyrraedd yr ysgol.
- 3.2.4 Daw 66% o ddisgyblion o gartrefi lle siaredir Cymraeg fel iaith gyntaf. Daw'r gweddill o gartrefi lle mae'r Saesneg yn brif iaith y teulu.
- 3.2.5 Mae'r ysgol yn derbyn plant a disgyblion 3 i 11 oed. Ar hyn o bryd, mae ynddi 22 disgybl ar y gofrestr. Mae un plentyn meithrin yn yr ysgol. Dau ddsbarth sydd yn yr ysgol.

3.3 Ysgol Ieuan Gwynedd

- 3.3.1 Lleolir yr ysgol ym mhentref Rhydymain sydd wedi ei leoli oddi-ar y ffordd rhwng Bala a Dolgellau. Mae'r ysgol yn gwasanaethu ardal amaethyddol sydd ddim yn arbennig o ffyniannus, ond ni ystyrir ei bod o dan anfantais ychwaith.
- 3.3.2 Hyd at 8% o'r disgyblion oedd â'r hawl i dderbyn prydau ysgol am ddim yn Ionawr 2010, gyda'r ffigwr yn 0% erbyn 2011. Ffigwr sylweddol is na'r ffigyrau cymharol ar gyfer Gwynedd a Chymru (Sirol yn 12.9% a Cenedlaethol yn 18.9%).
- 3.3.3 Yn 2010/2011 daeth 37% o'r disgyblion o'r tu allan i ddalgylch naturiol yr ysgol.
- 3.3.4 Mae cefndir ieithyddol yr ardal yn gadarn Gymreig, gyda thua 72% o'r disgyblion yn dod o aelwydydd ble siaredir y Gymraeg yn iaith gyntaf.
- 3.3.5 Ar hyn o bryd, mae 16 o ddisgyblion rhwng 3 ac 11 oed ar y gofrestr, gan gynnwys tri o oed meithrin, ac fe'u derbynnir yn rhan-amser y Medi wedi iddynt gyrraedd eu pen-blwydd yn dair oed ac yn llawn amser y Medi canlynol. Mae dau ddosbarth yn yr ysgol.
- 3.3.6 Mae'r ysgol wedi ei haddasu er mwyn gallu derbyn disgyblion cynradd gydag anabledau oddi fewn dalgylch Y Gader. Yn y gorffennol hefyd mae'r awdurdod wedi clustnodi athrawon arbennigol awtistiaeth i'r ysgol fel darpariaeth ychwanegol yn yr ardal.

3.4 Ysgol Machreth

- 3.4.1 Mae Ysgol Machreth, sy'n Ysgol Wirfoddol Reoledig yr Eglwys yng Nghymru, yn gwasanaethu cymuned Llanfachreth a'r ardal wledig o'i chwmpas. Lleolir yr ysgol tua thair milltir a hanner o dref Dolgellau.
- 3.4.2 Disgrifir y dalgylch fel un heb fod yn ffyniannus nac o dan anfantais economaidd. Mae 17% o'r disgyblion â hawl i ginio am ddim, sy'n uwch na'r ganran Sirol ac ychydig yn is na'r ganran Genedlaethol (Sirol yn 12.9% a Cenedlaethol yn 18.9%).
- 3.4.3 Yn 2010/2011 daeth 59% o'r disgyblion o'r tu allan i ddalgylch naturiol yr ysgol.
- 3.4.4 Daw 71% o'r disgyblion o gartrefi lle mae'r Gymraeg yn iaith gyntaf.
- 3.4.5 Derbynia'r ysgol blant meithrin yn rhan amser yn y mis Medi yn dilyn eu pen-blwydd yn dair oed, a derbynnir disgyblion i'r dosbarth derbyn yn llawn amser ar ddechrau'r mis Medi yn dilyn eu pen-blwydd yn bedair oed. Mae 16 o ddisgyblion ar gofrestr yr ysgol yn Medi 2011. Nid oes plant oed meithrin yn yr ysgol ar hyn o bryd. Mae dau ddosbarth yn yr ysgol.

3.5 Tabl Manylion Cefndirol Am Yr Ysgolion

Ysgol	Brithdir	Dinas Mawddwy	Ieuan Gwynedd	Machreth
Capasiti (yn seiliedig ar gylchlythyr Rhif 09/06 Cynulliad Cenedlaethol Cymru Mesur Capasiti Ysgolion yng Nghymru) Ynghyd â Lleoedd Meithrin Lle Bo'n Gymwys	38	69	45	46
Ystod Oedran	3 - 11	3 - 11	3 - 11	3 - 11
Nifer Ar Y Gofrestr Medi 2011 (ynghyd a lleoedd meithrin/chweched dosbarth lle bo'n gymwys)	45	22	16	16
Newid Yn % Niferoedd Yr Ysgolion Ers 1975-2011	+114%	-42%	-48%	-6%
Nifer o Ddisgyblion A Ragwelir Yn Ystod Y Pum Mlynedd Nesaf	2012-2013 = 45 2013-2014 = 46 2014-2015 = 46 2015-2016 = 46	2012-2013 = 24 2013-2014 = 20 2014-2015 = 20 2015-2016 = 20	2012-2013 = 16 2013-2014 = 18 2014-2015 = 16 2015-2016 = 16	2012-2013 = 15 2013-2014 = 16 2014-2015 = 13 2015-2016 = 13
Categori'r Ysgol (cymunedol, gwirfoddol a gynorthwyr, gwirfoddol a reolir, sefydledig)	Cymuned	Cymuned	Cymuned	Gwirfoddol a Reolir
Categori Yn ôl Cyfrwng Iaith (seiliedig ar Ddogfen Llywodraeth Cynulliad Cymru Rhif: 023/2007 - Diffinio ysgolion yn ôl darpariaeth cyfrwng Cymraeg) – DIFFINIAD PLASC	Ysgol Gynradd Cyfrwng Cymraeg	Ysgol Gynradd Cyfrwng Cymraeg	Ysgol Gynradd Cyfrwng Cymraeg	Ysgol Gynradd Cyfrwng Cymraeg
Cymeriad Crefyddol Dynodedig (lle bo'n gymwys)	-	-	-	Ysgol yr Eglwys yng Nghymru
Data Perfformiad Ysgolion / Manylion Adroddiadau Arolygu Estyn	Arolwg Ionawr 2008 3 x Gradd 1 4 x Gradd 2	Arolwg Mai 2010 7 x Gradd 2	Arolwg Chwefror 2007 1 x Gradd 1 6 x Gradd 2	Arolwg Chwefror 2010 5 x Gradd 1 2 x Gradd 2
Manylion Unrhyw Ddarpariaeth Anghenion Addysgol Ychwanegol	-	-	Adeilad wedi ei addasu i dderbyn disgyblion ag anableddau	-
Llefydd Gweigion 2011- 2012	0% (0)	68% (47)	64% (29)	65% (30)
Cost Y Pen 2011/2012	£3,910	£6,868	£7,519	£6,861
Disgyblion All-dalgylch 2010-2011	40% (16)	16% (4)	37% (7)	59% (13)

Tabl 2: Manylion Cefndirol am Yr Ysgolion

Allwedd:

Graddau Estyn – Gradd 1 = da gyda nodweddion rhagorol

Gradd 2 = nodweddion da a dim diffygion pwysig

Gradd 3 = nodweddion da'n gorbwyso diffygion

Gradd 4 = rhai nodweddion da ond diffygion mewn meysydd pwysig

Gradd 5 = llawer o ddiffygion pwysig

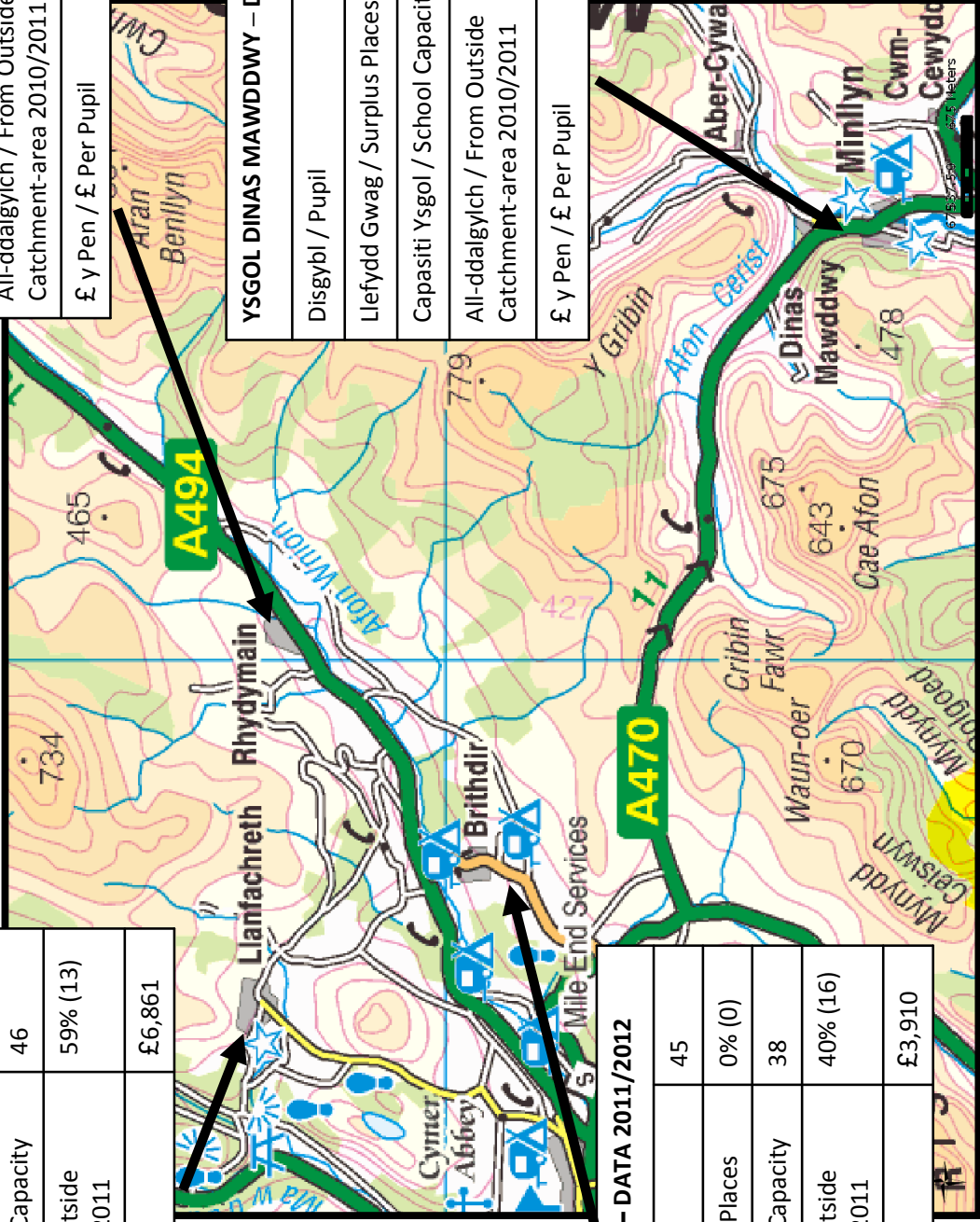
3.6 Map O'r Ardal

YSGOL IEUAN GWYNEDD – DATA 2011/2012	
Disgybl / Pupil	16
Llefydd Gwag / Surplus Places	64% (29)
Capasiti Ysgol / School Capacity	45
All-ddalgylch / From Outside Catchment-area 2010/2011	37% (7)
£ y Pen / £ Per Pupil	£7,519

YSGOL DINAS MAWDDWY – DATA 2011/2012	
Disgybl / Pupil	22
Llefydd Gwag / Surplus Places	68% (47)
Capasiti Ysgol / School Capacity	69
All-ddalgylch / From Outside Catchment-area 2010/2011	16% (4)
£ y Pen / £ Per Pupil	£6,868

YSGOL MACHRETH – DATA 2011/2012	
Disgybl / Pupil	16
Llefydd Gwag / Surplus Places	65% (30)
Capasiti Ysgol / School Capacity	46
All-ddalgylch / From Outside Catchment-area 2010/2011	59% (13)
£ y Pen / £ Per Pupil	£6,861

YSGOL BRITHDIR – DATA 2011/2012	
Disgybl / Pupil	45
Llefydd Gwag / Surplus Places	0% (0)
Capasiti Ysgol / School Capacity	38
All-ddalgylch / From Outside Catchment-area 2010/2011	40% (16)
£ y Pen / £ Per Pupil	£3,910



Map 1: Map Ardal Dwyrain Daigylch Y Gader



4. GWERTHUSO OPSIYNAU GWAHANOL

- 4.1 Paratowyd rhestr hir o opsiynau posib ar gyfer ad-drefnu ysgolion y cylch. Mireiniwyd y rhestr hir i 14 prif fodel i'w hystyried ymhellach. Derbyniwyd dadansoddiad o oblygiadau addysgol, rheolaethol ac ariannol pob un cynnig yng nghyfarfod y Panel ar 25 Mai 2010, a thrafodwyd yr opsiynau eto mewn manylder yng nghyfarfod y PAD ar 6 Gorffennaf 2010. Trafodwyd 14 model yn cwmpasu:
- Datblygu modelau o gydweithio
 - Modelau o ysgolion ardal wledig
 - Cymuned Ddysgu neu Ysgol Gydol Oes
- 4.2 Cynhaliwyd un cylch o gyfarfodydd gydag ysgolion unigol yn ystod y broses, yn ystod cyfnodau 7 Mehefin - 23 Mehefin 2010. Estynnwyd gwahoddiad agored i staff, llywodraethwyr a rhieni i fynychu cyfarfodydd ar wahân. Bu cyfle i drafod materion cyffredinol gan gynnwys y modelau penodol oedd dan sylw.
- 4.3 Wrth werthuso modelau gwahanol, defnyddwyd matrices a ddatblygwyd o fewn y Strategaeth “*Addysg Gynradd o'r Ansawdd Gorau i Blant Gwynedd*”.
- 4.4 Yn unol â hynny felly, gwerthuswyd hyd at 20 o opsiynau gwahanol o fewn trafodaethau lleol yn y PAD. Gellir gweld cofnodion a'r modelau hynny yn llawn yn y pecyn cefndirol neu ar wefan y Cyngor www.gwynedd.gov.uk
- 4.5 Wrth ystyried yr opsiynau ar gyfer yr ysgolion yma, roeddynt yn cael eu gwerthuso fel modelau o gydweithio; ysgolion ardal wledig; ac yn rhan o gynlluniau Cymuned Ddysgu Gydol Oes.
- 4.6 Mae Tabl 3, Tabl 4 a Tabl 5 yn nodi'r manteision ac anfanteision y gwahanol fathau o fodolau a ddaeth i'r amlwg yn ystod y trafodaethau PAD hynny.
- 4.7 Mae ystyriaeth lawn o'r modelau hyn i'w gweld yn y pecyn cefndirol gyda manteision ac anfanteision yr holl fodolau ystyriwyd yn nhrafodaethau'r PAD ynghyd â gwybodaeth gyllidol wedi eu nodi.
- 4.8 Yn ogystal, yn ystod y cyfnodau o ymgysylltu yn y ddau gyfarfod PAD diwethaf daeth i'r amlwg bod yn rhaid blaenoriaethu ymateb ar gyfer yr ysgolion yma am y rhesymau canlynol:
- Rhagolygon niferoedd mewn tair o'r ysgolion yn creu pryder. Mae'r rhagolygon fel a ganlyn ar gyfer 2014;
 - Ysgol Ieuan Gwynedd – 16 (**ym Medi 2011 mae 16**)
 - Llanfachreth – 13 (**ym Medi 2011 mae 16**)
 - Dinas Mawddwy – 20 (**ym Medi 2011 mae 22**)
 - **Nifer o lefydd gweigion** (106 mewn nifer) - 54% o fewn y pedair ysgol neu 66% heb ystyried sefyllfa Ysgol Brithdir. Mae hyn yn golygu, wrth ystyried llefydd gweigion ysgolion Dinas Mawddwy, Ieuan Gwynedd a Machreth fod **mwyafrif o lefydd gweigion na sydd o blant yn mynychu'r ysgolion**

- **Pedair ysgol** yn yr ardal **yn derbyn swm ychwanegol i'r dyraniad arferol** trwy'r polisi gwarchodaeth lleiafswm staffio. Mae cyfanswm y swm ychwanegol hwn yn £111,616 rhwng y 4 ysgol
- **Dyrennir cyfanswm o £593,916 i'r pedair ysgol** yn y rhan yma o dalgylch Y Gader yn 2011/12. Mae hyn gyfystyr â £5,883 fesul disgybl ar gyfartaledd. Mae amrediad cost y pen rhwng ysgol Brithdir o £3,910; Ysgol Machreth yn £6,861; Ysgol Dinas Mawddwy yn £6,868; a Ysgol Ieuan Gwynedd yn £7,519. Cyfartaledd cost y pen Sirol am y cyfnod hwn yw **£3,352**
- Roedd ansicrwydd ar y pryd ynglŷn a **sefyllfa arweinyddiaeth** 2 ysgol o ganlyniad i drosiant staff. Bellach mae sefyllfa arweinyddiaeth yr ysgolion fel a ganlyn: Ym Mrithdir, Dinas Mawddwy a Llanfachreth – mae Pennaeth parhaol; yn Ieuan Gwynedd, mae Pennaeth dros dro
- Mae **Ysgol Brithdir yn orlawn** (Mae 45 disgybl mewn ysgol â chapasiti i 38)
- Mae Ysgol Dinas Mawddwy yn **darparu addysg ar gyfer ardal eang**

4.9 Roedd teimlad nad oedd modd oedi'r gweithredu yn y rhan yma o'r dalgylch oherwydd ei sefyllfa fregus. Golygai hyn felly, tra yn gresynu na fyddai modd cael ysgol newydd, fod angen symud mlaen i ddatblygu Ysgol Ardal. **Yn ei gyfarfod ar 23 Mehefin 2011, cadarnhaodd Pwyllgor Craffu Plant a Phobl Ifanc y farn bod rhaid symud ar gynllun i gael ateb buan ar gyfer yr ardal.** Trafodwyd y mater ymhellach yng nghyfarfod Bwrdd y Cyngor ar 5 Gorffennaf 2011 a'r Cyngor Llawn ar 14 Gorffennaf 2011 lle cadarnhawyd y farn honno.

Tabl 3: Datblygu Modelau o Gydweithio

Maes	Nodweddion o'r Matrics Strategaeth Ad-drefnu Gwynedd	MANTEISION	ANFANTEISION
Profïadau'r Plentyn	Cyfanswm dosbarthiadau o 30 neu lai a 12 neu fwy	Cyfleoedd i rannu arbenigeddau staff (Gweler 'Amgylchedd dysgu'r plentyn')	Dim newid yn maint y dosbarthiadau – amrediad o ddosbarthiadau yn parhau. Mae amrediad yn maint dosbarthiadau'r dalgylch. Mae ysgolion bach y dalgylch hefyd yn cynnwys dosbarthiadau cymharol fawr, er bod maint dosbarthiadau yn gyffredinol o gwmpas neu'n is na chyfarledd sirol.
Niferoedd Disgyblion	Newidiadau yn niferoedd y disgyblion dros amser a rhagolygon i'r dyfodol. Mae gan ysgolion leuan Gwynedd, Dinas Mawddwy a Machreth dros 50% o lefydd gweigion	Mae rhai ysgolion wedi profi twf sylweddol dros y blynyddoedd diwethaf tra bod eraill wedi profi lleihad sylweddol yn niferoedd disgyblion. Ers 1975, mae niferoedd Ysgol Brithdir wedi cynyddu 114% a niferoedd Ysgol leuan Gwynedd wedi lleihau 48%	Mae rhai ysgolion wedi profi twf sylweddol dros y blynyddoedd diwethaf tra bod eraill wedi profi lleihad sylweddol yn niferoedd disgyblion. Byddau llefydd gweigion yn parhau mewn 3 o'r 4 ysgol
Amgylchedd Dysgu'r Plentyn	<ul style="list-style-type: none"> • Cost atgyweirio a gwneud yr ysgolion yn addas - man i athrawon weithio ar wahân i ddosbarthiadau - ystafell pennaeth - mynediad at gaeau chwarae - neuadd addas - adeiladau addas ar gyfer y Cyfnod Sylfaen a C2008 	Byddai cydweithio yn gallu golygu rhannu mwy o adnoddau (boed yn athrawon a chydylynwyr pwnc neu offer addysgu fel mynediad at offer addysg gofforol, cyfrifiaduron ac ati). Gellir cael mynediad gwel at gaeau chwarae a neuadd addas ac efallai at fannau addas i'r Cyfnod Sylfaen.	Cyflwr ac addasrwydd adeiladau yn parhau'r un peth. Costau cynnal a chodw uwch yn parhau. Er mwyn rhannu adnoddau i'r eithaf gallai olygu mwy o deithio i athrawon ac efallai disgyblion. Yn ôl rhagolwg o ysgolion y dalgylch, mae nifer o ysgolion yn eisïau cyfleusterau sylfaenol.
Arweinyddiaeth	Anawsterau apwyntio - Pennaeth dros 55 oed - Pennaeth dros dro - Pennaeth yn gymwys i ymddeol	Er mwyn lleihau'r gost fesul disgybl yn yr ysgolion hyn byddai'n opsiwn eu ffederaleiddio gyda llai o benaethiaid yn y dalgylch.	Tydi'r model ddim yn wir taciol'r broblem o recriwtio Penaeithiaid
Y Gymuned	Plant all-dalgylch Symudiad o dalgylchoedd eraill Symudiad i dalgylchoedd eraill ADRODDIAD ARDRAWIAD CYMUNEDOL	** Adroddiad Ardrawiad Cymunedol ** Yn ddibynnol ar y trefniant cydweithio, byddai effaith niwtral, gan y byddai'r ysgolion yn parhau yn eu cymunedau.	Mae 40% o boblogaeth gynradd y dalgylch yn mynychu l ysgol. Mae'r gyfran helaeth o blant sy'n mynychu ysgol tu allan i'w dalgylch yn cael effaith ar lefydd gweigion. ** Ardrawiad Cymunedol **
Iaith	ADRODDIAD ARDRAWIAD IEITHYDDOL A CHYMUNEDOL	** Adroddiad Ardrawiad Cymunedol ** Yn ddibynnol ar y trefniant cydweithio, byddai effaith niwtral, gan y byddai'r ysgolion yn parhau yn eu cymunedau.	** Adroddiad Ardrawiad Cymunedol **
Ffactorau Daearyddol	Disgyblion i deithio llai na 30 munud i'w hysgol	- dim newid - ni fydd disgyblion yn gorfod mynychu ysgol yn wahanol i'r arfer. Hyn yn ddibynnol ar y math o gydweithio a ffurfir yn lleol.	Efallai mwy o deithio o un safle i un arall yn dibynnu ar drefniant cyd-weithio a benderfynir yn lleol.
Adnoddau Ariannol	Cost fesul disgybl % llefydd gweigion	Mae'r dalgylch yn rhagweld cynnydd bach yn niferoedd y disgyblion dros gyfnod hyd at 2013. Byddai ysgolion y dalgylch yn gallu dygymod â'r twf yma gan leihau ychydig ar y llefydd gweigion presennol.	Ni fyddai pob math o gydweithio yn debygol o leihau'r ganran o lefydd gweigion.

Tabl 4: Datblygu Modelau Ysgol Ardal

Maes	Nodweddion o'r matrices Strategaeth Ad-drefnu Gwynedd	MANTEISION	ANFANTEISION
Profiadau'r Plentyn	Cyfanswm dosbarthiadau o 30 neu lai a 12 neu fwy	Byddai'r model yn fodd o ymgyrhaedd tuag at targedau'r strategaeth yn well na'r sefyllfa bresennol	Gallai ddisgyblion presennol yr ysgolion gymryd amser i addasu o fodd mewn ysgol lai i ysgol fwy.
Niferoedd Disgyblion	Newidiadau yn niferoedd disgyblion dros amser a rhagolygon i'r dyfodol	Byddai'r ysgolion wedi eu rhesymoli gan ystyried rhagolygon newid yn y boblogaeth – byddai'r ysgol newydd yn addas i'r niferoedd a ragwelir	Bydd yn rhaid ystyried niferoedd ysgolion sydd yn weddill y tu allan i'r model Ysgol Ardal – nid oes modd gadael ysgol mewn dalgylich heb ystyried niferoedd disgyblion i'r dyfodol.
Amgylchedd Dysgu'r Plentyn	<ul style="list-style-type: none"> Cost atgyweirio a gwneud yr ysgolion yn addas man i athrawon weithio tu hwnt i ddsbarthiadau - ystafell pennaeth - mynediad at gaeau chwarae - neuadd addas - adeiladau addas ar gyfer y Cyfnod Sylfaen a C2008 	Byddai cyfle i wella cyflwr ac addasrwydd wrth ddatblygu safle ar gyfer Ysgol Ardal	Byddai'n rhaid ystyried sut byddai ysgolion sydd y tu allan i'r model Ysgol Ardal yn sicrhau amgylchedd dysgu cystal â'r ysgol ardal newydd.
Arweinyddiaeth	<ul style="list-style-type: none"> Anawsterau apwyntio - Pennaeth dros 55 oed - Pennaeth dros dro - Pennaeth yn gymwys i ymddeol 	Byddai cyfleusterau newydd o'r math yma yn denu diddordeb ac o bosib yn ei gwneud yn haws apwyntio i'r dyfodol.	Byddai'n golygu'r angen am lai o benaethiaid ac athrawon er mwyn addysgu'r disgyblion. Byddai lleihad hefyd yn y niferoedd o staff addysgu a staff eraill fyddai eu hangen er mwyn addysgu a darparu gwasanaethau i'r ysgolion.
Y Gymuned	Plant all-dalgylich Symudiad o ddalgychoedd eraill Symudiad i ddalgychoedd eraill Adroddiad Ardrawiad Cymunedol	Byddai'r model yn fodd o gadw darpariaeth gwledig *** Adroddiad Ardrawiad Cymunedol ***	Byddai cau ysgol yn cael effaith negyddol yn gymunedol. Byddai angen gosod mesurau i liniaru'r effaith negyddol. *** Ardrawiad Ardrawiad Cymunedol ***
Iaith	***Adroddiad Ardrawiad Ieithyddol**	***Adroddiad Ardrawiad Iaith* - Os daw disgyblion o gefndir ieithyddol Cymreig cryf at ei gilydd, bydd uno yn fodd o atgyfnerthu sefyllfa'r iaith.	*** Adroddiad Ardrawiad Iaith *
Ffactorau Daearyddol	Disgyblion i deithio llai na 30 munud i'w hysgol	Yn ddibynnol ar gartref disgyblion byddai'n amhebygol y byddai'n rhaid i ddisgybl deithio yn fwy na 45 munud (Rheoliadau'r Cynulliad) na chwaith o bosib dros 30 munud (Strategaeth Gwynedd) yn ddibynnol ar safle unithyw ysgol newydd.	Mae'n bosib y byddai rhai disgyblion angen teithio ymhellach i fynd i'w hysgol nag y maent yn deithio heddiw. Buasai lleoliad yn bwysig er mwyn ystyried effaith ar drafnidiaeth leol.
Adnoddau Ariannol	Cost fesul disgybl % llefydd gweigion	Byddai ysgolion wedi eu rhesymoli gyda felly'r nifer o lefydd gweigion o dan 2.5% Daw hyn â'r gost fesul disgybl hefyd yn llai. Byddai costau darparu llai o adeiladau yn llawer mwy effeithiol na'r sefyllfa bresennol.	Mae'n bosib y buasai costau cludiant i ddisgyblion yn codi gan y byddai mwy yn byw yn bellach na'r arfer i'w hysgol.

Tabl 5: Modelau Cymuned / Ysgol Gydol Oes

Maes	Nodweddion o'r matrices Strategaeth Ad-drefnu Gwynedd	MANTEISION	ANFANTEISION
Profiadau'r Plentyn	Cyfanswm dosbarthiadau o 30 neu lai a 12 neu fwy	Byddai ysgol newydd yn cyrraedd targedau'r strategaeth yn well na'r sefyllfa bresennol	Gallai ddisgyblion presennol yr ysgolion gymryd amser i addasu o fod mewn ysgol lai i ysgol fwy gyda llawer mwy o ddisgyblion. Byddai'n rhaid sicrhau dilyniant teg i ddisgyblion sydd yn ymuno yn 11 oed o ysgolion lloeren i'r Ysgol Gydol Oes.
Niferoedd Disgyblion	Newidiadau yn niferoedd disgyblion dros amser a rhagolygon i'r dyfodol	Byddai'r ysgolion wedi eu rhesymoli gan ystyried rhagolygon newid yn y boblogaeth – byddai'r ysgol newydd yn addas i'r niferoedd a ragwelir	Byddai'n rhaid ystyried sut byddai ysgolion sydd y tu allan i'r model Ysgol Gydol Oes yn sicrhau amgylchedd dysgu cystal â'r ysgol newydd. Byddai'n rhaid sicrhau cynllun er mwyn i'r lloerennau allu parhau i fod yn hylfw.
Amgylchedd Dysgu'r Plentyn	<ul style="list-style-type: none"> • Cost atgyweirio a gwneud yr ysgolion yn addas <ul style="list-style-type: none"> - man i athrawon weithio tu hwnt i ddosbarthiadau - ystafell pennaeth - mynediad at gaeau chwarae - neuadd addas - adeiladau addas ar gyfer y Cyfnod Sylfaen a C2008 	Byddai cyflwr i wella cyflwr ac addasrwydd wrth ddatblygu safle ar gyfer Ysgol Ardal	Ysgolion lloeren - cyflwr ac addasrwydd adeiladau yn parhau'r un peth. Costau cynnal a chadw uwch yn parhau.
Arweinyddiaeth	Anawsterau apwyntio <ul style="list-style-type: none"> - Pennaeth dros 55 oed - Pennaeth dros dro - Pennaeth yn gymwys i ymddeol 	Byddai'r model yma yn gwella'r sefyllfa o ran anawsterau apwyntio.	Byddai'n golygu'r angen am lai o benaethiaid ac athrawon er mwyn addysgu'r disgyblion. Byddai lleihad hefyd yn y niferoedd o staff addysgu a staff eraill fyddai eu hangen er mwyn addysgu a darparu gwasanaethau i'r ysgolion.
Y Gymuned	Plant all-dalgyllch Symudiad o ddalgyllchoedd eraill Symudiad i ddalgyllchoedd eraill Adroddiad Ardrowiad Cymunedol	* Adroddiad Ardrowiad Cymunedol	Adroddiad Ardrowiad cymunedol – Bydd yr effaith yn fwy negyddol nag Ysgol Ardal gan y byddai mwy o sefydliadau yn cau.
Iaith	** Adroddiad Ardrowiad Ieithyddol	** Adroddiad Ardrowiad Iaith **	** Adroddiad Ardrowiad Ieithyddol ** Byddai effaith ieithyddol negyddol os fyddai darpariaeth gwledig yn cau ac yn cael eu canola.
Ffactorau Daearyddol	Disgyblion i deithio llai na 30 munud i'w hysgol	Yn ddbynnol ar gartref disgyblion byddai'n annhebygol byddai'n rhaid i ddisgybl deithio yn fwy na 45 munud (Rheoliadau'r Cynulliad) na chwaith o bosib dros 30 munud (Strategaeth Gwynedd) yn ddbynnol ar safle unrhyw ysgol newydd.	Mae'n bosib y byddai rhai disgyblion angen teithio ymhellach i fynd i'w hysgol nag y maent yn deithio heddiw. Busas lleoliad yn bwysig er mwyn ystyried effaith ar drafnidiaeth leol.
Adnoddau Ariannol	Cost fesul disgybl % llefydd gweigion	Byddai ysgolion wedi eu rhesymoli gyda felly'r nifer o lefydd gweigion o dan 2.5% yn yr ysgol newydd. Daw hyn â'r gost fesul disgybl hefyd yn llai.	Byddai ysgolion heb eu rhesymoli yn parhau â'u % llefydd gweigion presennol (rhai yn uwch na 2.5% o lefydd gweigion) Er mwyn lleihau'r gost fesul disgybl yn yr ysgolion hyn byddai'n opsiwn eu ffederaleiddio gyda'r angen am lai o benaethiaid.

4.10 Crynodeb o'r modelau ystyriwyd

4.10.1 Ystyriwyd y gwahanol fodolau a daethpwyd i'r casgliadau canlynol:

4.10.2 Model Cydweithio

Trafodwyd y byddai modd datblygu'r model hwn ar fwy nag un ffurf. Gellid cael cydweithio anffurfiol rhwng yr ysgolion a chydweithio mwy ffurfiol trwy drefniant ffedereiddio.

Manteision y math hwn o fodel fyddai sicrhau fod darpariaeth addysg yn parhau ymhob safle ble darperir addysg ar hyn o bryd. Byddai cyfle i rannu arbenigeddau a rhannu arfer da a chyfle cyfyngedig i wneud arbedion pe byddai model a threfniant ffederal yn cael ei ffafrio.

Ar y llaw arall, byddai anfanteision i'r math yma o fodel yn ogystal. Ni fyddai'n datrys y broblem o leihad mewn niferoedd nac niferoedd uchel o lefydd gweigion mewn ysgolion unigol. Yn ogystal, byddai costau cynnal yr un nifer o adeiladau yn parhau ac ni ellir sicrhau y buddsoddiad sylweddol fyddai ei angen i uwchraddio pob adeilad unigol.

4.10.3 Model Gydol Oes

Trafodwyd y model gydol oes ar amryw o ffurfiau yn y trafodaethau dalgylch. Yn y cyd-destun hwn – byddai yn golygu cau'r ysgolion gwledig a chynnig darpariaeth addysgol i'r plant mewn man canolog.

Manteision hyn fyddai canoli'r ddarpariaeth addysgol mewn un man. Byddai arbedion sylweddol yn medru dod o'r model. Er mwyn ei wireddu byddai'n rhaid buddsoddi yn sylweddol i sicrhau fod adeilad digonol o ran maint. Dangosodd gwaith cefndirol gan Wasanaeth Eiddo'r Cyngor fod datblygu un safle yn yr ardal yn anodd iawn oherwydd problemau technegol dybryd.

Byddai'r model hwn yn golygu dileu llawer o'r ddarpariaeth addysg wledig yn y dalgylch. Noda'r asesiad effaith cymunedol ac ieithyddol, yr effaith negyddol y byddai'r model yn ei gael ar y cymunedau.

4.10.4 Datblygu Model Ysgol Ardal

Mae model hwn yn cael ei asesu yn llawn yng ngweddill y ddogfen fel y model a gaiff ei ffafrio ar gyfer y rhan hwn o ddalgylch Dolgellau.

5. Y CYNNIG

5.0.1 Mae'r cynnig sydd yn cael ei gyflwyno yma yn berthnasol i :

- Ysgol Brithdir
- Ysgol Dinas Mawddwy
- Ysgol Ieuan Gwynedd, Rhydymain
- Ysgol Machreth, Llanfachreth (adweinir hefyd fel Ysgol Llanfachreth)

5.1 Y Cynnig Ar Gyfer Yr Ysgolion

5.1.1 Penderfynodd Cyngor Gwynedd yn ei gyfarfod llawn a'r 14 Gorffennaf 2011, i ymgymryd â phroses ymgynghori statudol yn unol â gofynion Adran 29 Deddf Safonau a Fframwaith Ysgolion 1998 ar gau ysgolion Brithdir, Dinas Mawddwy, Ieuan Gwynedd a Machreth ar 31 Awst 2013.

5.1.2 Yn ogystal, penderfynwyd ymgymryd â phroses o ymgynghori statudol yn unol â gofynion Adran 28 Deddf Safonau a Fframwaith Ysgolion 1998 ar y bwriad o sefydlu Ysgol Gymuned Ardal aml-safle 3 – 11 oed i agor 1 Medi 2013 ar safleoedd presennol ysgolion Brithdir a Dinas Mawddwy, i ddarparu addysg ar gyfer dalgylchoedd presennol ysgolion Brithdir, Dinas Mawddwy, Ieuan Gwynedd a Machreth.

5.2 Ystyr Ysgol Ardal Aml-Safle

5.2.1 Yr hyn a olygir wrth Ysgol Ardal Aml-Safle yw y bydd un ysgol yn cael ei sefydlu ond ar ddwy safle. Argymhellir bod un safle ar leoliad presennol Ysgol Brithdir ble bydd yr adeilad yn cael ei ymestyn a'i uwchraddio. Bydd ail safle i'r Ysgol Ardal ar safle presennol Ysgol Dinas Mawddwy. Nodir y rhesymau pam fod angen yr ail safle yn Dinas Mawddwy ym mharagraff 5.12.3

5.2.2 Prif nodweddion Ysgol Ardal yw:

- Yn statudol bydd gan yr ysgol un endid cyfreithiol
- Bydd gan yr ysgol un Pennaeth, gyda rheolwr/wyr ar safleoedd gwahanol
- Un gyllideb
- Un corff llywodraethol
- Bydd y ddau safle yn derbyn arolygiadau Estyn yr un pryd – fel un ysgol

5.3 Pam Argymell Ysgol Ardal?

5.3.1 Argymhellir sefydlu Ysgol Ardal yn y rhan yma o'r dalgylch ar ôl ystyried nifer o ffactorau, sydd yn cynnwys;

- Maint dosbarthiadau
- Niferoedd disgyblion
- Amgylchedd ac ansawdd dysgu
- Arweinyddiaeth a staffio
- Y Gymuned
- Yr Iaith Gymraeg

- Adnoddau Ariannol
- Statws Gyfreithiol
- Ffactorau Daeryddol
- Addasrwydd adeiladau

Rhoddir ystyriaeth i'r ffactorau hyn ac eraill yng ngweddill y ddogfen.

5.4 Maint Dosbarthiadau

5.4.1 Maint dosbarthiadau'r pedair ysgol ar gyfartaledd heddiw yw 12, gydag amrediad niferoedd mewn dosbarth rhwng 4 ag 27. Nodir fod Ysgol Brithdir dros ei chapasiti a'r 3 ysgol arall gyda nifer o lefydd gweigion (Ysgol Machreth = 65% [30], Ysgol Ieuan Gwynedd = 64% [29], Ysgol Dinas Mawddwy = 68% [47] felly, rhwng y dair ysgol = 66% [106]).

5.4.2 Mae dau ddosbarth ym mhob un o'r pedair ysgol ar hyn o bryd – gyda dosbarthiad disgyblion fel a ganlyn **yn ystod y flwyddyn academiaidd 2011/12**:

YSGOL	Dosbarth	Nifer	Dosbarth	Nifer	Cyfanswm	Nifer Dosbarthiadau	Cyfartaledd Maint Dosbarthiadau
Brithdir	M	8	3	6	45	2	22.5
	D	5	4	4			
	I	5	5	3			
	2	9	6	5			
Dinas Mawddwy	M	1	3	0	22	2	11
	D	3	4	2			
	I	3	5	7			
	2	4	6	2			
Ieuan Gwynedd	M	3	3	2	16	2	8
	D	0	4	4			
	I	0	5	0			
	2	5	6	2			
Machreth	M	0	3	3	16	2	8
	D	2	4	5			
	I	0	5	1			
	2	2	6	3			

Tabl 6: Maint Dosbarthiadau

Ffynhonnell: Dadansoddiad Adran Addysg Gwynedd ar sail datganiadau ysgolion unigol, Mai 2011

5.4.3 Mae astudiaeth o ystod o dystiolaeth yn amlinellu'r farn gyffredinol - a gadarnhawyd ym mholisi'r Llywodraeth - fod dosbarthiadau o dros 30 o ddisgyblion yn annerbyniol i blant dan 7 oed ac yn annymunol i blant o 7-11 oed.

5.4.4 Ymhellach, mae ymchwil diweddar yn awgrymu y gall dosbarthiadau fod yn rhy fach. Nododd Peter Blatchford yn ei gyhoeddiad "The Class Size Debate: Is Small Better" "...it may also be worth considering that class sizes can be too small" gan adrodd bod athrawon wedi awgrymu "...the dynamics of the group could become flat and some children could dominate".

5.4.5 Mae'r strategaeth a fabwysiadwyd gan y Cyngor ar 2 Ebrill 2009 yn nodi uchelgais i sicrhau dosbarthiadau rhwng 12-25 o ddisgyblion.

5.4.6 O wireddu'r argymhellion, bydd maint dosbarthiadau'r Ysgol Ardal aml-safle ar gyfartaledd oddeutu 20. Rhagwelir mai cyfartaledd maint dosbarthiadau prif safle'r ysgol fydd 25, tra bydd maint dosbarthiadau'r ail safle yn oddeutu 12.

5.5 Niferoedd Disgyblion

5.5.1 Mae niferoedd disgyblion oed cynradd y rhan yma o'r dalgylch wedi amrywio yn fawr ers 1975. Wrth edrych ar y ffigyrau hyd 2011, gwelwyd cynnydd mewn un ysgol (cynnydd sylweddol – 114% yn niferoedd ysgol Brithdir) a lleihad mewn 3 o'r ysgolion eraill. Yn ôl ffigyrau a gyflwynwyd gan ysgolion unigol, disgwylir i'r niferoedd leihau yn ystod y blynyddoedd nesaf. Ysgol Brithdir yw'r unig ysgol sydd ddim yn rhagweld lleihad.

Ysgol	1975	1980	1985	1990	1995	2000	2005	2010	1975-2010 (newid)	1975-2010 (% newid)	2011	1975-2011 (newid)	1975-2011 (% newid)
Brithdir	21	18	23	24	22	43	38	40	19	90%	45	24	114%
Dinas Mawddwy	38	43	38	52	44	37	34	25	-13	-34%	22	-16	-42%
Ieuan Gwynedd	31	31	32	28	24	17	26	19	-12	-39%	16	-15	-48%
Machreth	17	11	18	25	32	27	26	22	5	29%	16	-1	-16%
Dalgylch Y Gader	475	458	481	459	478	436	419	386	-89	-19%	<i>Dim ar gael</i>	<i>Dim ar gael</i>	<i>Dim ar gael</i>
Meirionnydd	3,293	2,993	2,567	2,597	2,774	2,745	2,510	2,229	-1,064	-32%	<i>Dim ar gael</i>	<i>Dim ar gael</i>	<i>Dim ar gael</i>
Gwynedd	12,084	11,104	9,505	9,516	10,321	10,679	10,150	9,703	-2,381	-20%	<i>Dim ar gael</i>	<i>Dim ar gael</i>	<i>Dim ar gael</i>

Tabl 7: Niferoedd 1975-2011

5.5.2 Gwelir yn nhabl 8 trosodd, y newid yn y niferoedd dros y cyfnod o Fedi 2008 hyd at rhagolygon Awst 2014. Drwy hyn mae modd adnabod y duedd dros amser gymharol llai. Ymddengys fod y tuedd o leihad mewn nifer disgyblion yn nhair o'r ysgolion yn debygol o barhau (Ysgol Machreth, Ieuan Gwynedd a Dinas Mawddwy). Mae tuedd o gynnydd mewn niferoedd disgyblion yn Ysgol Brithdir hefyd yn parhau.

Ysgol	Gwir Nifer Medi 2008	Gwir Nifer Medi 2009	Gwir Nifer Medi 2010	Gwir Nifer Medi 2011	Rhagamcan Medi 2012	Rhagamcan Medi 2013	Gwahaniaeth rhwng Medi 2008 a Medi 2013	Gwahaniaeth %
Brithdir	37	37	40	45	45	46	+9	+24%
Dinas Mawddwy	27	24	25	22	24	20	-7	-26%
Ieuan Gwynedd	25	24	19	16	18	16	-9	-36%
Machreth	29	23	22	16	15	16	-13	-45%

Tabl 8: Gwir niferoedd a rhagamcanion i ddiwedd Awst 2014 Ffynhonnell: Data wedi ei selio ar wir niferoedd yn ôl cyfrifiad blynyddol ysgolion Mis Medi Rhagamcanion penaethiaid ym Mis Medi 2010 am y 3 blynedd nesaf

5.5.3 Mae safonau addysg yn greiddiol i'r cynigion. Er bod yna ragdybiaeth cyffredinol bod safonau addysg mewn ysgolion bach yn uwch nag mewn ysgolion mwy, nid oes tystiolaeth i gefnogi'r rhagdybiaeth. Yn wir, mae adroddiad ESTYN "Ysgolion Cynradd Bach yng Nghymru(2003)" yn nodi nad oes gwahaniaeth sylweddol rhwng safonau addysg mewn ysgolion mawr a bach, ond "...lleia'n y byd yw'r ysgol, yr anoddaf yw'r dasg yn aml i'r athro gydweddu gwaith i holl anghenion dysgu'r disgyblion. Â'r adroddiad ymlaen i nodi "...gall fod yn anoddach i athrawon mewn ysgolion bach gydweddu gwaith ag anghenion disgyblion, gan y gall disgyblion ym mhob dosbarth wahaniaethu'n fawr o ran oed a chyfnodau datblygu. Mae hyn yn arbennig o wir yn yr ysgolion lleiaf (gyda hyd at 30 o ddisgyblion), lle mae 28% o waith anfodddhaol o gymharu ag 8% o waith anfodddhaol mewn ysgolion â dros 210 o ddisgyblion".

5.5.4 O wireddu'r cynnig byddai gan yr Ysgol Ardal oddeutu 98 o ddisgyblion, gydag oddeutu 78 o ddisgyblion yn y prif safle ac oddeutu 20 ar safle Dinas Mawddwy. Er bod niferoedd Dinas Mawddwy yn isel, mae ffactorau eraill (fel ym mharagraff 5.12.3) yn egluro pam yr argymhellir cadw'r safle yn rhan o'r Ysgol Ardal arfaethedig.

5.6 Amgylchedd Dysgu

5.6.1 Noda arolygon diweddar Estyn fod y pedair ysgol yma'n darparu addysg o ansawdd da heb ddiffygion o bwys. Ni fynegwyd pryderon nac amheuan am safon yr addysg yn unrhyw un o'r ysgolion.

	Ysgol Brithdir	Ysgol Dinas Mawddwy	Ysgol Ieuan Gwynedd	Ysgol Machreth
Dyddiad Arolwg	Ionawr 2008	Mai 2010	Chwefror 2007	Chwefror 2010
Manylion Adroddiadau Arolygu	3 x Gradd 1 4 x Gradd 2	7 x Gradd 2	1 x Gradd 1 6 x Gradd 2	5 x Gradd 1 2 x Gradd 2

Tabl 9: Canlyniadau arolygon diweddaraf Estyn

Allwedd:

Canlyniadau Estyn –

Gradd 1 = da gyda nodweddion rhagorol

Gradd 2 = nodweddion da a dim diffygion pwysig

5.7 Arweinyddiaeth a Staffio

- 5.7.1 Mae'r pedair ysgol heddiw yn derbyn cyllideb ddigonol i ariannu 8 o athrawon cynradd llawn amser, gyda phedwar ohonynt yn benaethiaid. Ond oherwydd trosiant staff, mae dwy o'r pedair ysgol yn ddiweddar wedi wynebu sefyllfa o orfod llenwi swydd y Pennaeth.
- 5.7.2 Petai'r cynnig yn cael ei weithredu, wrth edrych ar y rhagolygon niferoedd mae'n debygol y byddai cyllideb ar gyfer 5 o athrawon cynradd (llawn amser) ar gyfer yr Ysgol Ardal yn ei chyfanrwydd. Mae union natur y cydweithio a rhannu staff rhwng dwy safle'r ysgol i'w drafod ymhellach ac yn fater fyddai angen sylw Corff Llywodraethol yr Ysgol Ardal. Bydd yr ysgol yn endid newydd, a bydd gofyn felly sefydlu Corff Llywodraethu newydd ynghyd ag offeryn llywodraethu gan ddilyn canllawiau a rheoliadau cyfredol. Bydd angen i'r Corff Llywodraethu newydd benodi'r Pennaeth a'r staff ar gyfer yr ysgol.
- 5.7.3 Datblygwyd polisi staffio manwl gan Gyngor Gwynedd mewn cydweithrediad ag Undebau Llafur a phenaethiaid. Bydd y polisi yn sail i unrhyw ddiswyddiadau sy'n deillio o'r cynnig hwn. Bydd cyfathrebu eglur ac agored yn greiddiol i weithrediad llwyddiannus unrhyw gynigion. Mater i Gorff Llywodraethu'r Ysgol Ardal fydd ei strwythur staffio. Fodd bynnag, awgryma'r Cyngor y dylai'r Ysgol Ardal geisio clustnodi'r swyddi sy'n deillio o weithredu'r drefn newydd ar gyfer athrawon sydd yn gweithio o fewn y pedair ysgol yn y lle cyntaf, ac yna i ysgolion eraill dalgylch Y Gader.
- 5.7.4 Mae'r pedair ysgol yn cyflogi penaethiaid, athrawon, staff ategol, cymorthyddion, gweinyddwyr, staff darparu, glanhau a choginio.

5.8 Y Gymuned

- 5.8.1 Cyhoeddwyd dadansoddiad o'r defnydd cymunedol o bob ysgol, a chyfraniad ysgolion i'w cymunedau, mewn pecyn ystadegol cynhwysfawr. Rhestrwyd hefyd adnoddau (e.e. canolfannau cymunedol, caeau chwarae ayb). Mae'r ddogfen lawn ar gael ar wefan y Cyngor (www.gwynedd.gov.uk) ac yn y pecyn dogfennau cefndirol yn yr ysgolion a llyfrgell Dolgellau. Mae copïau hefyd ar gael drwy gysylltu â Swyddfa Ad-drefnu Ysgolion.
- 5.8.2 Mae canllawiau'r Llywodraeth (Cylchlythyr 021/2009 Cynigion Trefniadaeth Ysgolion) ar ad-drefnu ysgolion yn nodi ffactorau sydd angen eu hystyried wrth lunio cynigion i ad-drefnu ysgolion. Comisiynwyd astudiaeth o effaith cymunedol posib yr amryw opsiynau gan ymgynghorwyr annibynnol fel rhan o'r broses o ddatblygu cynigion. Yn ogystal, comisiynwyd asesiad o effaith economaidd i gyd-fynd â'r astudiaeth gymunedol. Gellir gweld yr adroddiadau ar wefan y Cyngor ac mae copïau ar gael drwy gysylltu â Swyddfa Ad-drefnu Ysgolion.
- 5.8.3 Wrth edrych ar asesiad a wnaethpwyd o effaith posib nifer o'r modelau cychwynnol a ystyriwyd, roedd yr asesiadau cymunedol ac economaidd fel ei gilydd yn nodi effeithiau mathau gwahanol o fodolau. Yn gryno, yr hyn nodwyd oedd bod cau ysgolion yn yr ardaloedd gwledig mewn unrhyw fodel yn cael effaith negyddol - golygai hyn fod unrhyw fodel o ysgol ardal yn cael effaith tebyg. Yr unig fodel na

fyddai yn cael effaith negyddol - effaith niwtral, fyddai model o gydweithio a olygai mewn gwirionedd na fyddai newid ym mhresenoldeb ysgol o fewn pentrefi unigol.

5.8.4 Wrth i fodolau penodol gael eu datblygu - mireiniwyd yr asesiad ar gyfer y modelau Ysgol Ardal. Nodwyd fod cau ysgolion wrth sefydlu'r Ysgol Ardal yn mynd i gael effaith negyddol yn gymunedol ac yn economaidd yn y cymunedau hynny ble mae ysgolion yn cau. Mae'r asesiad yn cydnabod y byddai cadw safle Dinas Mawddwy yn agored yn golygu fod y model yn llai niweidiol nag y fyddai pebai'r safle yn cau.

5.8.5 Ar gyfer y cymunedau hynny ble fydd ysgol yn cau, mae'r ardrawiad yn argymhell rhai mesurau i'r Cyngor eu hystyried er mwyn lliniaru'r effaith negyddol, megis:

- Sicrhau cefnogaeth i gymunedau ble mae ysgolion yn cau er mwyn ceisio cynnal sefyllfa'r cymunedau hynny
- Cynnig cefnogaeth i'r cymunedau hynny iddynt fedru ystyried y defnydd gorau o adeilad yr ysgol ar ôl iddi gau
- Cynllunio i sicrhau fod yr Ysgol Ardal yn cynnwys pentrefi dalgylch yr ysgol mewn gweithgareddau a chynnal gweithgareddau achlysurol yn y pentrefi hynny
- Cynnig darpariaeth cludiant i hwyluso cludiant plant o gymunedau yn effeithiol a diogel
- Ceisio cyfyngu amser teithio plant i'r Ysgol Ardal i'r targed Sirol (30 munud) gan asesu bodlonrwydd rhieni a phlant ar y trefniadau cludo o ran prydlondeb a diogelwch

5.8.6 Bydd y mesurau lliniaru hyn yn cael eu hystyried i'w hymgorffori yn y rhaglen waith pe penderfynir gweithredu ar yr argymhellion yn yr ardal.

5.9 Yr Iaith Gymraeg

5.9.1 Comisiynwyd Asesiad o Effaith Ieithyddol yr amryw fodolau a ystyriwyd yn y dalgylch wrth ddatblygu'r cynnig hwn. Cyflawnir hyn yn unol â gofynion Llywodraeth y Cynulliad yng Nghylchlythyr 021/2009. Cyhoeddir yr adroddiad cyfan ar wefan y Cyngor. Gellir derbyn copïau caled drwy gysylltu hefyd â'r Swyddfa Ad-drefnu Ysgolion. O ran y cynnig hwn o sefydlu'r Ysgol Ardal, noda'r Asesiad Iaith y byddai sefydlu'r model hwn yn cael **effaith gadarnhaol** ar yr iaith Gymraeg.

5.9.2 Mae dyfarniad sgôr asesiad Ysgol Ardal wledig (Brithdir, Machreth ac Ieuan Gwynedd) ar un safle a disgyblion Dinas Mawddwy ar safle arall yn +6 Cadarnhaol. Nodir fod defnydd cymdeithasol iach o'r Gymraeg ymhob un o'r ysgolion - yn arbennig y tair ysgol fydd yn uno ar safle Brithdir. **Daw'r asesiad i ganlyniad y byddai Ysgol Ardal yn "fodd o atgyfnerthu'r Gymraeg a hynny mewn sefydliad mwy allai ddatblygu'n bwerdy ieithyddol cadarnhaol"**.

5.10 Adnoddau Ariannol

5.10.1 Dyrennir cyfanswm o £593,916 i'r pedair ysgol yn y rhan yma o dalgylch Y Gader yn 2011/12. Mae hyn gyfystyr â £5,883 fesul disgybl ar gyfartaledd. Mae amrediad cost y pen rhwng ysgol Brithdir o £3,910; Ysgol Machreth yn £6,861; Ysgol Dinas Mawddwy yn £6,868; a Ysgol Ieuan Gwynedd yn £7,519. Cyfartaledd cost y pen Sirol am y cyfnod hwn yw **£3,352**.

Ysgol	Cyfanswm Nifer Disgyblion	Cyfanswm fte Nifer Disgyblion (meithrin = 0.44)	Dyraniad 2011/12	£ y Disgybl	Gwarchodaeth Lleiafswm Staffio
Clogau	36	34.32	£146,662	£4,273	£9,607
Brithdir	40	37.76	£147,642	£3,910	£6,109
Dinas Mawddwy	25	23.32	£160,153	£6,868	£29,678
Ganllwyd	22	22.00	£143,720	£6,533	£33,527
Llanelltyd	40	38.32	£151,206	£3,946	£5,121
Ieuan Gwynedd	19	19.00	£142,860	£7,519	£39,908
Friog	33	30.76	£146,100	£4,750	£16,280
Machreth	22	20.88	£143,261	£6,861	£35,921
Dolgellau	149	139.48	£443,145	£3,177	£ DIM
Dalgylch y Gader	386	365.84	£1,624,749	£4,441	£176,151

Tabl 10: Dyraniad Ysgolion Cynradd 2011/12

5.10.2 Cyfanswm dyraniad newydd yn sgil y drefniadaeth a argymhellir ar gyfer yr ardal - ar sail y dyraniad cyfredol fyddai £413,803. O ran costau refeniw, byddai sefydlu'r drefniadaeth newydd yn arbed £180,000 llai anghenion cludiant ychwanegol (a amcangyfrifir fel £48,000), sef felly **£132,000** y flwyddyn.

5.10.3 Mae'r 4 ysgol yn yr ardal yn derbyn swm ychwanegol i'r dyraniad arferol trwy'r polisi gwarchodaeth lleiafswm staffio sydd yn gwarantu o leiaf pennaeth ac athro ymhob ysgol a phennaeth a chymhorthydd mewn ysgolion sydd â llai na 15 o ddisgyblion. Mae cyfanswm y swm ychwanegol hwn yn £111,616. O gymharu, o wireddu'r cynnig, bydd swm ychwanegol o £69,069 i'r dyraniad arferol fel lwfans aml-safle.

5.10.4 Os derbynnir y cynigion, mae gan y Cyngor gynllun i gadw 20% o unrhyw arbedion o fewn y dalgylch gydol y broses ad-drefnu ar draws y Sir, a hynny er mwyl cwrdd ag amcanion strategaeth y sir.

5.11 Statws Gyfreithiol

5.11.1 Mae gan Ysgol Machreth statws Ysgol Wirfoddol dan Reolaeth (Eglwysig). Byddai cau yr ysgol ag oblygiadau o ran y ddarpariaeth Eglwysig. Yr Eglwys sydd â pherchnogaeth prif safle Ysgol Machreth, gyda rhannau eraill o'r tir â chyfamodau.

5.11.2 Yn bresennol yn y dalgylch, mae Ysgol Gynradd Dolgellau yn cynnig darpariaeth Eglwysig. Golyga hyn y byddai darpariaeth Eglwysig o fewn dalgylch Y Gader i ddisgyblion/rhieni sy'n awyddus i ddewis addysg enwadol.

- 5.11.3 Bydd dalgylch presennol Ysgol Machreth yn dod yn rhan o ddalgylch yr Ysgol Ardal newydd os gweithredir y cynnig hwn.

5.12 Ffactorau Daeryddol

- 5.12.1 Anelwyd at gyfyngu teithio lle bo hynny'n bosib. Mae'r cynnig gerbron yn cyfarfod â canllawiau Llywodraeth y Cynulliad yng *Nghylchlythyr 021/2009* sef na ddylai cynigion ofyn i ddisgyblion oed cynradd deithio mwy na 45 munud un ffordd i'w hysgol. Gofynion strategaeth Cyngor Gwynedd "Addysg Gynradd o'r Ansawdd Gorau i Blant Gwynedd" o safbwynt teithio, yw i gyfyngu amser teithio i ddim mwy na 30 munud un ffordd. Mae'r cynnig yma yn cwrdd â'r gofynion yma'n llawn.
- 5.12.3 Wrth ddatblygu'r cynigion, ystyriwyd fod Ysgol Dinas Mawddwy eisoes yn Ysgol Ardal, ac yn darparu addysg ar gyfer ardal eang ble mae rhai plant eisoes yn teithio peth pellter i'r ysgol. Yn ogystal, rhoddwyd ystyriaeth i'r ffaith fod lleoliad presennol Ysgol Dinas Mawddwy gryn bellter o'r lleoliadau eraill, dros 8 milltir o'r lleoliad agosaf. Ystyriwyd hefyd amser teithio rhai disgyblion Dinas Mawddwy o'u cartrefi gan fod rhai yn teithio hyd at 25 munud i'r ysgol hon eisoes. Argymhellir felly fod angen parhau â'r ddarpariaeth addysgol ar y safle hwn.

5.13 Addasrwydd Adeiladau

- 5.13.1 Mae'r strategaeth a gymeradwywyd yn ddiwrthwynebiad gan y Cyngor yn Ebrill 2009 yn nodi bod amgylchiadau addysgu a dysgu yn greiddiol i ddarparu addysg o'r radd flaenaf.
- 5.13.2 Mae adroddiad ESTYN "Arfarniad o berfformiad ysgolion cyn ac ar ôl symud i mewn i adeiladau newydd neu eiddo a adnewyddwyd" (2007) yn cadarnhau'r farn uchod. Noda'r adroddiad bod ysgolion oedd wedi gweld eu hadeiladau'n cael eu hadnewyddu wedi gweld gwelliant mewn cyrhaeddiad a chyflawniad disgyblion. Nodir bod arolygiadau Estyn o ysgolion unigol yn dangos bod ansawdd yr addysgu wedi gwella, bod morâl staff wedi codi, bod presenoldeb wedi'i gynnal ac ymddygiad wedi gwella a bod adeiladau sydd wedi eu gwella yn cynnig mwy o ddewis a darpariaeth well o ran addysg o fewn yr ysgol a gweithgareddau cyn ac ar ôl ysgol.
- 5.13.3 O beidio gweithredu'r cynnig amcangyfrifir byddai angen gwario oddeutu £2.3m ar atgyweirio ac addasu ysgolion Brithdir, Dinas Mawddwy, leuan Gwynedd a Machreth i wella cyflwr ac addasrwydd yr adeiladau. Wrth weithredu'r cynnig a chau safle Machreth ac leuan Gwynedd – byddai hyn yn lleihau'r angen ac yn sicrhau buddsoddiad ar y safle a ddatblygir fel prif safle'r Ysgol Ardal ym Mrithdir.

6 DEWIS SAFLE AR GYFER YR YSGOL ARDAL

6.1 Wrth ddatblygu'r cynnig yma a thrafod opsiynau yn y cyfarfodydd Panel Adolygu Dalgylch (PAD), amcangyfrifwyd y byddai datblygu adeilad ysgol o'r newydd yn costio oddeutu £3.8m. Ystyriwyd yr opsiwn yma, ond penderfynwyd datblygu un o safleoedd yr ysgolion presennol am y rhesymau canlynol:

- Nodwyd fod sefyllfa'r ysgolion yn fregus ac angen sylw
- Amcangyfrifir y byddai cost ysgol newydd ar safle newydd oddeutu £3.8miliwn. Oherwydd maint y swm byddai'n rhaid i'r Cyngor wneud bid am arian o gronfa Rhaglen Ysgolion Unfed Ganrif ar Hugain Llywodraeth Cymru
- O'r wybodaeth sydd gan y Cyngor ar hyn o bryd, ni fyddai modd cyflwyno bid cychwynnol i Lywodraeth Cymru am arian Rhaglen Ysgolion Unfed Ganrif ar Hugain tan o leiaf 2016/17. Golyga hyn na fyddai ysgol yn barod tan o leiaf 2018 o ystyried y gwaith adeiladu.

6.2 Nid oes modd oedi'r gweithredu yn y rhan yma o'r dalgylch oherwydd ei sefyllfa fregus. Golyga hyn felly, tra yn gresynu na fyddai modd cael ysgol newydd, fod angen symud mlaen i ddatblygu'r Ysgol Ardal. Yn ei gyfarfod ar 23 Mehefin 2011, cadarnhaodd Pwyllgor Craffu Plant a Phobl Ifanc y farn hon, bod rhaid symud ar gynllun i gael ateb buan ar gyfer yr ardal. Trafodwyd y mater ymhellach yng nghyfarfod Bwrdd y Cyngor ar 5 Gorffennaf 2011 a'r Cyngor Llawn ar 14 Gorffennaf 2011 lle cadarnhawyd y farn honno.

6.3 Yn sgil hynny, aethpwyd ymlaen i ystyried safleoedd presennol ysgolion yn yr ardal.

6.4 Rhoddwyd ystyriaeth gychwynnol i safle presennol ysgolion Machreth a Dinas Mawddwy, ond nodwyd pryder ynglŷn â hyfywdra'r lleoliadau hyn oherwydd eu lleoliad daearyddol, a natur y rhwydwaith ffyrdd sy'n arwain atynt. Edrychwyd ac aseswyd safleoedd presennol ysgolion Brithdir ac Ieuan Gwynedd, Rhydymain fel lleoliadau posib ar gyfer prif safle yr Ysgol Ardal a hynny oherwydd eu lleoliad daearyddol o fewn yr ardal a'r rhwydwaith ffyrdd sy'n arwain atynt. Penderfynwyd lleoli un safle'r ysgol yn Dinas Mawddwy am y rhesymau nodwyd yn 5.12.3

6.5 Bu i Fwrdd y Cyngor ystyried mater lleoliad y prif safle yn ei gyfarfod ar Hydref 11 2011, gan bwysu a mesur p'unai penderfynu ar safle presennol Ysgol Brithdir neu safle presennol Ysgol Ieuan Gwynedd. Wrth gloriannu'n ofalus y ffactorau technegol; y ffactorau eraill sy'n berthnasol wrth ystyried datblygu ysgol ardal; sylwadau y PAD a sylwadau'r Aelodau Lleol: argymhellwyd y dylid ymgynghori ar sail y bwriad i sefydlu un o safleoedd yr Ysgol Ardal ar safle presennol Ysgol Brithdir am y rhesymau canlynol:

- Lleoliad daearyddol o ran hygyrchedd i ddisgyblion dalgylch yr Ysgol Ardal. Mae 84% o blant yn byw yn nes i safle Ysgol Brithdir nag i safle Ieuan Gwynedd
- Pellter o safle Dinas Mawddwy o ran amser teithio disgyblion a staff.
- Cyswllt â darpariaeth feithrin ym Mrithdir
- Hyfywdra'r ysgol i'r dyfodol. Ymddengys tuedd gyffredinol dros y blynyddoedd fod cynnydd wedi bod yn niferoedd Ysgol Brithdir, tra bod

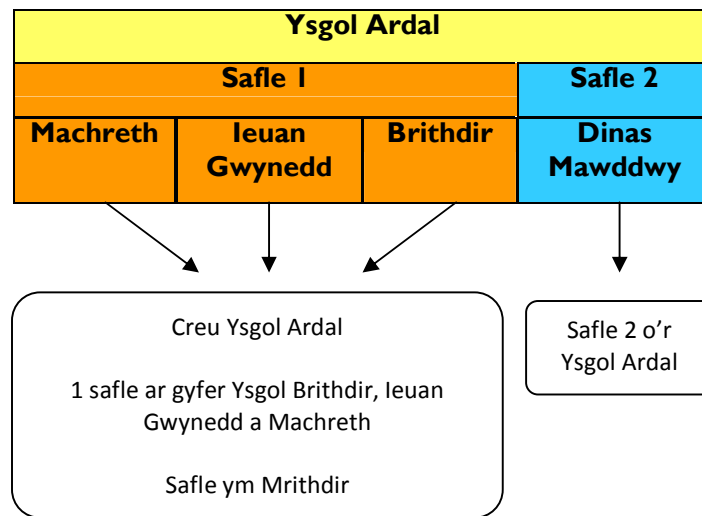
niferoedd Ysgol Ieuan Gwynedd wedi gostwng yn yr un cyfnod. Gall fod nifer o resymau am hyn, ond nodir y lleoliad fel ffactor amlwg.

6.6 Argymhellwyd bod datblygu ym Mrithdir yn cynnig y cyfle gorau i sicrhau ysgol gynaliadwy a hyfyw ar gyfer y dyfodol, gan ddiogelu addysg wledig ei natur yn y rhan yma o ddalgylch Dolgellau.

6.7 Argymhellir felly lleoli prif safle yr Ysgol Ardal ar leoliad presennol Ysgol Brithdir a'r ail safle yn Dinas Mawddwy.

7 Oblygiadau'r Cynnig

7.1 Mae'r cynnig hwn yn golygu y bydd pedair ysgol yn cau gan ddatblygu un ysgol ond ar ddau safle.



7.2 Golyga hyn:

- **Cau** Ysgolion Brithdir, Dinas Mawddwy, Ieuan Gwynedd a Machreth
- **Sefydlu** un Ysgol Ardal gyda safle ym Mrithdir a Dinas Mawddwy
- Ni fydd safle felly yn Llanfachreth (Ysgol Machreth) nac yn Rhydymain (Ysgol Ieuan Gwynedd)

7.3 Ystyriaethau wrth gau Ysgol Machreth

7.3.1 Rhoddwyd ystyriaeth gychwynnol i safle presennol Ysgol Machreth fel opsiwn ar gyfer yr Ysgol Ardal, ond oherwydd y rhesymau canlynol penderfynwyd peidio a'i argymhell fel safle i'w ystyried ymhellach:

- Safle Machreth yw'r un pellaf o ran amser o Ysgol Dinas Mawddwy (oddeutu 25munud)
- Yn y flwyddyn 2010/11 roedd nifer fechan o ddisgyblion yn byw yn nalgylch yr ysgol - gyda dim ond 7 disgybl yn byw o fewn eu dalgylch naturiol, Mae gan yr ysgol y ganran fwyaf o ddisgyblion all-ddalgylch (59% - 13 disgybl). Byddai lleoli'r Ysgol Ardal yn Llanfachreth yn golygu'r symudiad mwyaf o ran niferoedd plant
- Roedd tua 75% o ddisgyblion Ysgol Machreth yn byw yn nes at ysgol arall
- Yn ddaeryddol, y safle hwn yw'r lleiaf ffafriol o ran ble mae plant yn byw

7.3.2 Mae'r adroddiadau effaith cymunedol ac economaidd yn nodi pryderon ynglŷn â chau Ysgol Machreth ar y gymuned yno. Bydd rhaid sicrhau fod ystyriaeth i'r mesurau a argymhellir yn yr asesiadau hynny er mwyn lliniaru'r effaith ar y cymunedau hynny.

7.3.3 Mae'r Cyngor yn sylweddoli fod cau Ysgol Machreth yn golygu cau darpariaeth Eglwysig yn y rhan hon o ddalgylch Y Gader. Mae dewis amgen i ddisgyblion yn cael ei nodi yn 5.11.2.

7.4 Ystyriaethau wrth gau Ysgol leuan Gwynedd, Rhydymain

7.4.1 Rhoddwyd cryn ystyriaeth i ddatblygu'r ysgol Ardal arfaethedig ar safle presennol Ysgol leuan Gwynedd yn Rhydymain. Cynhaliwyd dadansoddiad manwl o gryfderau, gwendidau, cyfleoedd a bygythiadau lleoli'r ysgol ardal yno. Casglwyd barn aelodau'r PAD ac aelodau etholedig. Tra yn cydnabod fod rhinweddau technegol o safbwynt safle Ysgol leuan Gwynedd, penderfynwyd fod materion eraill yn gorbwyso'r rheini ac o blaid safle Ysgol Brithdir, er enghraifft:

- Lleoliad ble mae disgyblion yn byw - 16% o blant fynychodd y 3 ysgol yn 2010 oedd yn byw yn nes i ysgol leuan Gwynedd
- 14 o blant oedd yn byw yn nalgylch yr ysgol
- Byddai amser teithio cyfartalog i safle Brithdir yn gynt na safle leuan Gwynedd
- Ffaith bod darpariaeth feithrin nepell o safle'r ysgol ym Mrithdir
- Hyfywdra y safle i ddennu plant. Gan fod lleihad o 48% mewn niferoedd wedi bod yn Ysgol leuan Gwynedd ers 1975, tra bod cynnydd sylweddol wedi bod yn Brithdir (+114%)
- Y ffaith bod safle leuan Gwynedd ymhellach o safle arall yr Ysgol Ardal, yn Dinas Mawddwy

7.4.2 Mae'r adroddiadau effaith cymunedol ac economaidd yn nodi pryderon ynglŷn â chau Ysgol leuan Gwynedd ar y gymuned yno. Bydd rhaid sicrhau fod ystyriaeth i'r mesurau a argymhellir yn yr asesiadau hynny er mwyn lliniaru'r effaith ar y cymunedau hynny

7.4.3 Mae ysgol leuan Gwynedd wedi ei haddasu er mwyn gallu derbyn disgyblion cynradd gydag anabledau oddi fewn dalgylch Y Gader. Yn y gorffennol hefyd mae'r awdurdod wedi clustnodi athrawon arbennigol awtistiaeth i'r ysgol fel darpariaeth ychwanegol yn yr ardal. O ganlyniad i'r cynnig hwn i gau Ysgol leuan Gwynedd, bydd y ddarpariaeth hon yn cael ei chynnig yn Ysgol Gynradd Dolgellau.

7.5 Ystyriaethau Staffio

7.5.1 Petai cymeradwyaeth i'r cynnig byddai goblygiadau staffio allai arwain at ansicrwydd a diswyddiadau. Ymgynghorir yn benodol â staff a chynrychiolwyr yr Undebau fel rhan o'r ymgynghori yma. Mae Cyngor Gwynedd wedi datblygu polisi staffio manwl, ar y cyd â'r Undebau Llafur a phenaethiaid. Bydd rhaid i unrhyw ddiswyddiadau o ganlyniad i'r cynnig hwn gyd-fynd â'r polisi hwnnw. Bydd cyfathrebu'n glir ac agored yn chwarae rhan greiddiol mewn gweithredu unrhyw gynigion.

7.5.2 Wrth sefydlu'r ysgol, bydd disgwyl i'r Corff Llywodraethu benodi staff ar gyfer yr ysgol. Bydd Gwasanaeth Personel y Cyngor ar gael i roi cymorth a chynghor i'r Corff a'r staff ynglyn a'r broses.

7.6 OI ddefnydd safleoedd a chefnogi cymunedau

7.6.1 Fel rhan o gamau i liniaru unrhyw effaith o gau ysgol mewn ardal – os oes dymuniad lleol bydd y Cyngor yn gofyn i’w Swyddogion Adfywio gefnogi’r gymuned wrth ystyried unrhyw ôl-ddefnydd o dir ac adeiladau a ryddheir o ganlyniad i’r ad-drefnu. Gwneir hynny yn unol â pholisiau a phrotocol gweithredu y mae’r Cyngor eisoes wedi’u mabwysiadu yn ôl yn 2010.

7.7 Un Ysgol â Dau Safle

7.7.1 Er mwyn sefydlu’r Ysgol Ardal ystyriwyd y modd gorau o wneud hynny yn gyfreithiol ac yn gyfansoddiadol. Argymhellir bydd yn rhaid cau yr ysgolion dan sylw (Brithdir, Dinas Mawddwy, Ieuan Gwynedd a Machreth), ac ail agor safle yn Dinas Mawddwy a Brithdir er mwyn sefydlu’r Ysgol Ardal Aml-Safle.

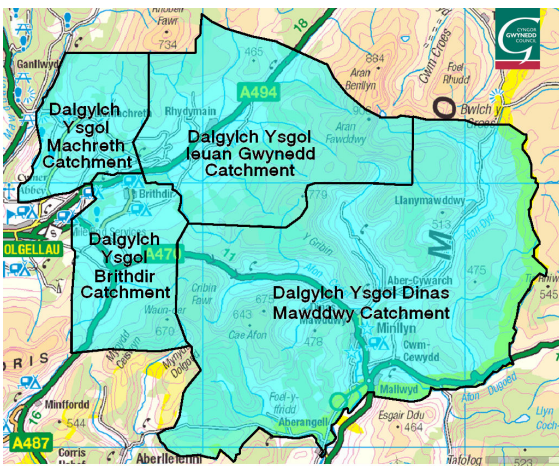
7.7.2 Eglurwyd eisoes oblygiadau sefydlu endid un ysgol o ran:

- Arweinyddiaeth (un Pennaeth)
- Rheolaeth lywodraethol (un corff llywodraethol)
- Cyllidebol (un gyllideb)

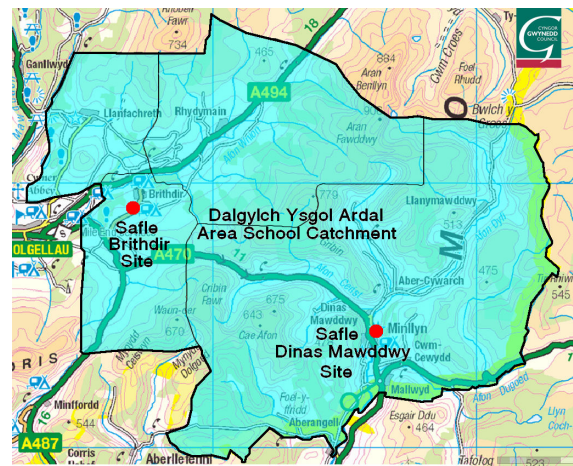
7.7.3 O greu’r Ysgol Ardal Aml-Safle bydd angen sefydlu Corff Llywodraethu, cyfansoddiad yr ysgol a phenodi staff. Mater i Gorff Llywodraethu’r Ysgol Ardal fydd y strwythur staffio. Fodd bynnag, awgryma’r Cyngor y dylai’r Ysgol Ardal glustnodi’r swyddi sy’n deillio o weithredu’r drefn newydd ar gyfer athrawon sydd yn gweithio o fewn y pedair ysgol yn y lle cyntaf, ac yna i ysgolion eraill dalgylch y Gader.

7.7.4 Wrth weithredu’r cynnig yma bydd dalgylchoedd yr ysgolion presennol yn cael eu haddasu. Gweler dalgylchoedd y pedair ysgol bresennol yn Map 2. Defnyddir dalgylchoedd er mwyn adnabod ble mae’r ysgol agosaf i rieni/plant yn ddibynnol ar ble maent yn byw. Dyma sut mae’n bosib gwireddu Polisi Cludiant a Mynediad yr Awdurdod ac adnabod pa ddisgyblion sydd â’r hawl i gludiant am ddim (yn gryno, os ydynt yn byw dros 2 filltir i’w hysgol cynradd dalgylch agosaf).

7.7.5 Mae Map 3 yn dangos darlun o ddalgylch yr Ysgol Ardal newydd. Gweithredir Polisi Cludiant a Pholisi Mynediad yr Awdurdod fel yr arfer. Felly byddai unrhyw gais mynediad i’r Ysgol Ardal i’w ystyried fel cais i’r ysgol yn gyflawn. Bydd rheolaeth o ran mynediad i’r safleoedd gwahanol yn dod yn rhan o bolisiau’r ysgol.



Map 2 – Dalgylchoedd Presennol Yr Ysgolion



Map 3 – Dalgylch Yr Ysgol Ardal

7.7.6 O ran cludiant, yn unol â pholisi'r awdurdod, bydd cludiant am ddim i ddisgyblion sydd yn byw dros 2 filltir i'w safle agosaf.

7.7.6 Bydd y gyllideb yn seiliedig ar niferoedd disgyblion fydd yn mynychu'r ysgol yn unol â'r fformiwla cyllido ysgolion. Bydd Ysgol Dinas Mawddwy yn dod yn rhan o'r Ysgol Ardal gyda lwfans aml-safle fel modd o gynnal yr Ysgol Ardal ar ddau safle.

7.8 I Grynhoi

7.8.1 Cynigir felly sefydlu Ysgol Ardal Aml-Safle yn y rhan yma o ddalgylch Dolgellau. Mae'r cynnig yn golygu cau'r pedair ysgol, gan sefydlu Ysgol Ardal aml-safle ar safleoedd presennol Brithdir a Dinas Mawddwy.

8. AMSERLEN O'R BROSES STATUDOL A'R CAMAU NESAF

21 Hydref 2011	Cychwyn y Cyfnod Ymgynghori Statudol
2-9 Tachwedd 2011	Cyfarfodydd Ymgynghori â Staff, Llywodraethwyr a Rhieni
25 Tachwedd 2011	Dyddiad Cau i Dderbyn Sylwadau Ar Y Cynnig
15 Rhagfyr 2011	Y Cyngor Yn Penderfynu Cyhoeddi Y Rhybuddion Statudol Ai Peidio

